

Rapport de mission de repérage des matériaux et produits contenant de l'amiante avant réalisation de travaux

INRAE – Bâtiment DSI

Arrêtés du 16/07/2019 et 23/01/2020 - R. 4412-97 à R. 4412-97-6 du Code du Travail issu du décret 2017-899 du 9 mai 2017 modifié par le décret 2019-251 du 27 mars 2019 ; Norme NF X46-020 d'août 2017



Numéro de rapport	77537-154731 A
Propriétaire	INSTITUT NATIONAL DE RECHERCHE POUR L'AGRICULTURE L'ALIMENTATION ET L'ENVIRONNEMENT
Donneur d'ordre	INSTITUT NATIONAL DE RECHERCHE POUR L'AGRICULTURE L'ALIMENTATION ET L'ENVIRONNEMENT
Adresse de l'immeuble	Bâtiment DSI Domaine de Saint Paul 228 Route de l'Aérodrome 84914 AVIGNON CEDEX 9
Type de bien	Bâtiment
Date de la commande	27/03/2024
La (ou les) date(s) d'exécution du repérage	24/04/2024
Date d'émission du rapport de repérage	17/05/2024
Référence du programme de travaux défini par le donneur d'ordre	Voir annexe fiche Travaux

Signataire du rapport

Signature et Visa




Opérateur de repérage :

AUZIAS Alban
Apave Diagnostics
Le 17/05/2024

Conclusions

Dans le cadre de la mission objet du présent rapport, il n'a pas été repéré à ce stade de matériaux et produits contenant de l'amiante

Commentaires :

Néant

SOMMAIRE

SIGNATAIRE DU RAPPORT	1
CONCLUSIONS	1
DESCRIPTION DE LA MISSION	3
OBJET DE LA MISSION :	3
IDENTIFICATION COMPLETE DES DIFFERENTS INTERVENANTS ET PARTIES PRENANTES :	3
IDENTIFICATION COMPLETE DE L'IMMEUBLE CONCERNE :	3
IDENTIFICATION DU LABORATOIRE D'ANALYSE :	3
PROGRAMME DE TRAVAUX	3
PROGRAMME DE REPERAGE	4
CONDITIONS DE REALISATION DU REPERAGE	6
DATES ET NATURE DES VISITES SUR SITE	6
ÉCARTS, ADJONCTIONS, SUPPRESSIONS PAR RAPPORT AUX NORMES EN VIGUEUR CONFORMEMENT AUX PRESCRIPTIONS DE LA NORME NF X 46-020.....	6
ANALYSE DOCUMENTAIRE :	7
RAPPORTS PRECEDEMMENT REALISES	7
RESULTATS DETAILLES DU REPERAGE.....	7
PERIMETRE DU REPERAGE : LOCAUX ET PARTIES D'IMMEUBLES CONCERNES (ZONE D'INTERVENTION) :	7
LISTE DES MATERIAUX ET PRODUITS REPERES	8
RAPPEL DES OBLIGATIONS DU PROPRIETAIRE CONCERNE PAR LA MISSION DE REPERAGE	17
ANNEXE : FICHES D'IDENTIFICATION ET DE COTATION	18
ANNEXE : PLANS / CROQUIS.....	30
ANNEXE : ZONES PRESENTANT DES SIMILITUDES D'OUVRAGE	34
ANNEXE : PROCES-VERBAUX D'ANALYSE.....	49
ANNEXE : AUTRES DOCUMENTS.....	55
ANNEXE : CERTIFICAT DE COMPETENCE.....	67
ANNEXE : ATTESTATION D'ASSURANCE	68

1 Description de la mission

1.1 Objet de la mission :

Le repérage de l'amiante avant travaux dans les immeubles bâtis, défini à l'article R. 4412-97 du code du travail, consiste à rechercher, identifier et localiser les matériaux et produits contenant de l'amiante susceptibles d'être affectés directement ou indirectement par les travaux et interventions visés à l'article R. 4412-94 du code du travail et définis par le donneur d'ordre.

Références de l'ordre de mission : **77537-154731**

Référence du donneur d'ordre : **INRAE – Bâtiment DSI**

1.2 Identification complète des différents intervenants et parties prenantes :

Propriétaire de l'immeuble : **INSTITUT NATIONAL DE RECHERCHE POUR L'AGRICULTURE L'ALIMENTATION ET L'ENVIRONNEMENT**

Adresse du propriétaire : **228 Route de l'Aérodrome 84140 Avignon**

Représenté par : **MME JOUSLIN**

Donneur d'ordre : **INSTITUT NATIONAL DE RECHERCHE POUR L'AGRICULTURE L'ALIMENTATION ET L'ENVIRONNEMENT**

Accompagnateur : **MME JOUSLIN**

Opérateur ayant réalisé le repérage : **Monsieur AUZIAS Alban**

N° de certification de l'opérateur : **CPDI4049**

Organisme : **I.Cert**

Nom et adresse de l'entreprise : **Apave Diagnostics - 8 rue Jean Jacques Vernazza - 13016 MARSEILLE**

N° de Siret : **48333631900072**

RCP compagnie n° de police : **AXA IARD - 10800807204**

1.3 Identification complète de l'immeuble concerné :

Dénomination : **Bâtiment DSI**

Adresse complète : **228 Route de l'Aérodrome
- 84914 AVIGNON CEDEX 9**

Référence Cadastre : **Non communiqué(e)**

Date du permis de construire : **Non communiqué(e)**

Date de la construction : **Non communiqué(e)**

Bâtiment : **DSI**

Etage : **RDC + Sous sol + Façade**

Escalier : **S.O**

Porte : **S.O**

Fonction principale du bâtiment : **Bâtiment**

N° de lot : **Non communiqué(e)**

Autre renseignement permettant d'identifier avec certitude le bâtiment concerné :

1.4 Identification du laboratoire d'analyse :

Laboratoire d'analyse : **Agence ITGA Aix**

Adresse du laboratoire : **ArteParc - Bâtiment E Route de la Côte d'Azur - CS n° 30012 13590 MEYREUIL**

Numéro d'accréditation : **1-1029**

2 Programme de Travaux

Le programme de travaux envisagé par le Donneur d'Ordre prévoit :

Description des travaux envisagés, ouvrages et parties d'ouvrage à inspecter :

Isolation phonique intérieure du bâtiment : *Dépose et repose de cloisons *Doublage de cloisons avec fixation sur rails au sol
*Rénovation des WC (Sol, murs, plafond) *Création de Plénum pour installation de Faux plafond ***Radiateurs non concernés** -
Réaménagement d'un salle de détente (Dépose d'une cloison séparatrice + Traversée de plancher pour installation arrivée d'eau - Création d'une terrasse sur pilotis (Fixation a la façade + dépose de menuiserie

3 Programme de repérage

Liste non-exhaustive des matériaux et produits susceptibles de contenir de l'amiante à repérer, conformément à l'annexe 1 de l'arrêté du 16 juillet 2019.

Ouvrages ou composants de la construction	Parties d'ouvrages ou de composants à inspecter ou à sonder
1 - Couvertures, Toitures, Terrasses et étanchéités	
Plaques ondulées et planes	Plaques en fibres-ciment (y compris plaques « sous tuiles ») Plaques en matériaux bitumineux Revêtements anti-condensation sous bac acier
Ardoises, bardeaux bitumineux	Ardoises composites hors fibro ciment Ardoises en fibro ciment Bardeaux bitumineux (« shingles »)
Éléments associés à la toiture	Conduits de fumée, de cheminée, de ventilation Conduits d'eaux pluviales Garnissage des joints de dilatation Joints de dilatation Couvre-joints Tresses d'étanchéité à l'air Éléments complémentaires de toiture (chéneaux, rives, closoirs, faitages, mîtres, costières, etc.) Jonctions bitumineuses Solins en fibre ciment Colle des solins en fibre ciment
Éléments sous toiture	Pare-vapeur, pare pluie Isolants fibreux en sous toiture Flocages, enduits projetés
Étanchéité de toiture terrasse	Parties planes : revêtements bitumineux (bandes, lés...), écrans de semi-indépendance, pare-vapeur Relevés : revêtements bitumineux (bandes, lés...) Parties planes ou relevés : complexes asphaltés
Fenêtres de toit, lanterneaux, verrières	Mastics (vitriers, bitumineux...) Joints d'étanchéité entre menuiserie et ossature Garnitures de friction sur fenêtres basculantes
2 - Parois verticales extérieures et Façades	
Façades légères, murs rideaux, bardages, panneaux sandwich	Plaques, panneaux, bacs en fibres-ciment, éléments de remplissage Ardoises composites hors fibro ciment Ardoises en fibro ciment Joints d'assemblage ou d'étanchéité, mastics, tresses Revêtements intérieurs anti-condensation (hors peintures) Peintures des bardages métalliques
Isolant et protection thermique ou acoustique sous bardage	Flocages, enduits projetés Carton-amiante
Façades lourdes y compris poteaux	Enduits extérieurs (projetés, lissés ou talochés), crépis extérieurs Revêtements plastiques épais (RPE) Peintures sur béton Enduits pelliculaires de lissage/débullage Colles et joints (faïence, pâte de verre, carrelage), ragréages, primaires d'accrochage, Imperméabilisants Éléments en maçonnerie silico-calcaire (1880-1940) briques blanches silico-calcaire Garnissage des joints de dilatation Joints de dilatation Couvre-joints Appuis de fenêtres en fibres-ciment
Menuiseries extérieures	Joints de mastic de vitrage (notamment châssis aluminium) Joints d'étanchéité entre menuiserie et structure Garnitures de friction sur fenêtres basculantes Plaques de fibres-ciment (allèges, coffres, etc.)

	Peintures décoratives
Éléments associés aux façades	Conduits de fumées, de cheminée, de ventilation Conduits d'eaux (pluviales et usées) Éléments ponctuels : chéneaux, rives, corniches
3 - Parois verticales intérieures	
Murs et cloisons maçonnés	Flocages Enduits à base de plâtre ou ciment projetés, lissés ou talochés Enduits de ragréage, débullage, lissage Joints de dilatation, d'assemblage, joints coupe-feu Fourreaux (carton, fibres-ciment...)
Poteaux	Flocages Enduits à base de plâtre projetés, lissés ou talochés Enduits à base de ciment, lissés ou talochés (ragréage, débullage, lissage) Joints de dilatation, d'assemblage avec poutraison Entourages de poteau (carton-amiante, fibres ciment, matériaux sandwich...), coffrages perdus
Cloisons sèches (assemblées, préfabriquées)	Panneaux de cloisons lisses ou moulurées, préfabriquées ou non Enduits à base de plâtre ou ciment projetés, lissés ou talochés Flocages Plots de colle fixant les cloisons au mur Bandes calicot Enduits de jointoiement des plaques de plâtre Sous couches des tissus muraux Isolants intérieurs fibreux, bourre en vrac Jonctions entre panneaux préfabriqués et pieds / têtes de cloisons (notamment IGH et ERP) : tresse, carton, fibres-ciment
Gaines et coffres verticaux	Flocages Enduits à base de plâtre (projetés, lissés ou talochés) Enduits à base de ciment, lissés ou talochés (ragréage, débullage, lissage) Bandes calicot Enduits de jointoiement des plaques de plâtre cartonné Panneaux (fibres-ciment, ...) Jonctions entre panneaux (tresses, étanchéité entre panneaux)
Portes coupe-feu, pare-flamme, isothermiques, frigorifiques	Joints des portes coupe-feu, phoniques ou pare flammes (sur battant et dormant y compris oculus, et sur serrurerie) Panneaux, plaques en fibres-ciment des vantaux, bakélite Isolants intérieurs des portes
Revêtements de murs, poteaux, cloisons, gaines, coffres	Sous couches des tissus muraux, moquettes murales ou les vinyles Panneaux décoratifs en fibre-ciment (lambris), revêtements durs en fibres-ciment Colles et joints de carrelage ou de faïence, ragréage, primaire d'accrochage Peintures décoratives (pailletées, gouttelettes, ...) Revêtements bitumineux Peintures intumescentes
4 - Plafonds et faux plafonds	
Plafonds	Flocages Enduits à base de plâtre ou ciment projetés, lissés ou talochés Panneaux collés vissés ou cloués Coffrages perdus (carton-amiante, fibres-ciment, composite) Bandes calicot

	Enduits de jointoiement et plots de colle des plaques de plâtre
	Sous couches des tissus muraux
	Peintures intumescentes
	Revêtements bitumineux
	Peintures décoratives (pailletées, gouttelettes...)
	Résines
	Colles de carrelage, ragréages, primaires d'accrochage et joints de carrelage
Poutres et charpentes	Flocages
	Enduits à base de plâtre ou ciment (projetés, lissés ou talochés)
	Entourages de poutres (carton-amiante, fibres ciment, matériaux sandwich)
	Peintures intumescentes
	Revêtements bitumineux
	Peintures décoratives (pailletées, gouttelettes...)
	Jonctions avec la façade, calfeutremments, joints (coupe-feu, de dilatation, de structure)
Gaines et coffres horizontaux	Flocages
	Enduits à base de plâtre ou ciment (projetés, lissés ou talochés)
	Bandes calicot
	Enduits de jointoiement des plaques de plâtre cartonné
	Panneaux (fibres-ciment, ...)
	Jonctions entre panneaux (tresses, étanchéité entre panneaux)
Faux plafonds	Panneaux et plaques
	Jonctions entre faux plafond et structure, joints entre panneaux
	Pare vapeur
	Isolants posés dans le plénum au-dessus du panneau de faux plafond
	Écrans de cantonnement et leurs joints (dans le plénum entre le faux plafond et le plancher supérieur)
Suspentes et contrevents	Flocages
	Protections en plâtre
	Peintures intumescentes
5 - Planchers et planchers techniques	
Revêtements de sols	Dalles de sol
	Nez de marche
	Dalles moquettes avec entre couche noire
	Sous-couches (carton, feutre, ...) des revêtements souples
	Colles bitumineuses
	Colles non bitumineuses
	Moquette
	Sols coulés à base ciment (terrazolith, etc.)
	Peintures de sol
	Colles et joints de carrelage, ragréages, primaires d'accrochage
	Revêtements de sols sportifs
	Joints de dilatation et d'assemblage
	Joints de cantonnement sur faux planchers
	Enduit de cuvelage
	Rebouchages autour de conduits (principalement IGH et ERP), fourreaux en carton ou fibres-ciment
6 - Conduits et accessoires intérieurs	
Conduits de fluides (air, eau, vapeur, fumée, échappement, autres fluides)	Calorifuges (tresses, coquilles, matelas...)
	Matelas
	Enveloppes (bandes tissées enduites ou non), colles de calorifugeage
	Joints entre éléments, joints plats prédécoupés pour brides
	Rubans adhésifs

	Mastics
	Conduits en fibres-ciment, manchons
	Conduits en fibres-bitumes (conduits de drainage)
	Tresses dans câbles électriques d'alimentation, (notamment de secours, souvent orange), résistants au feu
Clapets / volets coupe-feu	Clapets (tunnels, lames, joints)
	Volets coupe-feu y compris ossature
	Rebouchages et calfeutremments de clapets et volets coupe-feu
Vide-ordures	Conduits et vidoirs en fibres-ciment
	Joints d'étanchéité des trappes
7 - Ascenseurs, monte-charges et escaliers mécaniques	
Portes et cloisons palières	Panneaux dans les portes palières
	Panneaux des cloisons palières
Parois des équipements	Plaques, panneaux décoratifs (habillages cabines, joues des escaliers mécaniques...)
	Calfeutrement entre mur et plancher (joint, bourre)
	Isolants
	Colles
	Joints
Matériels en machinerie	Freins d'ascenseurs
	Éléments de protection contre les arcs électriques intégrés dans des équipements de type contacteurs, sélecteurs, coupe-circuits...
	Tresses
	Joints plats
8 - Équipements divers et accessoires	
Chaudières (mixtes, collectives), chauffe bains, radiateurs gaz modulables, Poêles à bois à fuel, à charbon, Groupes électrogènes	Flocages
	Bourres
	Tresses
	Calorifugeages
	Joints d'étanchéité, joints plats prédécoupés pour brides
	Dispositifs anti-condensation (peintures, films, etc.)
	Tissus, soufflets amortisseurs acoustiques
Convecteurs et radiateurs électriques	Isolants thermiques cartonnés
	Tresses des diffuseurs
Fusibles à broche	Carton, tresse
Canalisations électriques préfabriquées	Isolants
Coffres-forts	Portes et parois
Portes de placard, baignoires et éviers métalliques	Plaques souples bitumineuses anti vibratiles
Jardinières, bac à sable incendie	Éléments en fibres-ciment
9 - Fondations et soubassements	
Étanchéité des murs enterrés	Enduits bitumineux des ouvrages enterrés
Parois verticales et horizontales enterrées	Joints de fractionnement, de rupture, de dilatation
Conduits et fourreaux	Fourreaux en fibres-ciment dans maçonnerie
10 - Aménagements, voiries et réseaux divers	
Conduits, Siphons	Éléments de canalisations enterrés en fibres-ciment
Voies	Enrobés bitumineux des couches de voirie (juste partie bitume), asphaltes
Espaces sportifs	Revêtements de sols
Aménagements extérieurs	Éléments en fibres-ciment (jardinières, bordures...)

4 Conditions de réalisation du repérage

Le repérage amiante avant travaux, contient les informations sur la présence d'amiante dans les matériaux et produits du bâtiment afin d'informer les intervenants réalisant des activités ou interventions sur des matériaux et/ou équipements susceptibles de libérer des fibres d'amiante selon la liste citée dans le programme de repérage.

Il consiste à identifier et localiser, par inspections visuelles et investigations approfondies pouvant être destructives, l'ensemble des matériaux et produits contenant de l'amiante incorporés ou faisant indissociablement corps avec les locaux et les zones de l'immeuble objet des travaux.

Lorsque l'absence de marquages spécifiques ou de documents ne permet pas à l'opérateur de repérage d'attester de la présence ou de la non-présence d'amiante dans les matériaux et produits, des prélèvements seront effectués afin de déterminer par analyse la présence ou non d'amiante.

Procédures de prélèvement :

Les prélèvements sur des matériaux ou produits susceptibles de contenir de l'amiante sont réalisés en vertu des dispositions du Code du Travail.

Le matériel de prélèvement est adapté à l'opération à réaliser afin de générer le minimum de poussières. Dans le cas où une émission de poussières est prévisible, le matériau ou produit est mouillé à l'eau à l'endroit du prélèvement (sauf risque électrique) et, si nécessaire, une protection est mise en place au sol ; de même, le point de prélèvement est stabilisé après l'opération.

Pour chaque prélèvement, des outils propres et des gants à usage unique sont utilisés afin d'éliminer tout risque de contamination croisée. Dans tous les cas, les équipements de protection individuelle sont à usage unique.

L'échantillon est immédiatement conditionné, après son prélèvement, dans un double emballage individuel étanche.

Les informations sur toutes les conditions existantes au moment du prélèvement susceptible d'influencer l'interprétation des résultats des analyses (environnement du matériau, contamination éventuelle, etc.) seront, le cas échéant, mentionnées dans la fiche d'identification et de cotation en annexe.

L'adéquation entre le périmètre de repérage associé à cette prestation et le champ d'intervention effectif des destinataires du présent document pouvant présenter des évolutions en fonction des besoins du donneur d'ordre, toute découverte de matériaux susceptibles de contenir de l'amiante non identifiés notamment pour des raisons de modification du programme de travaux ou d'hétérogénéités non précisées par le donneur d'ordre, doit faire l'objet d'une suspension immédiate des travaux et d'investigations complémentaires appropriées dans les meilleurs délais.

Le présent document constitue un élément important du dossier technique amiante et dossier amiante – Partie privative qui doivent être mis à jour et transmis aux entreprises pour établir leur évaluation du risque.

Nous vous rappelons que des dispositions spécifiques de protection des travailleurs intervenant sur les matériaux et produits contenant de l'amiante sont stipulées dans le cadre du code du travail.

Nous vous conseillons de faire appel à un maître d'œuvre spécialisé pour concevoir le projet de suppression de l'amiante et à une entreprise spécialisée pour réaliser les investigations approfondies avec sondages destructifs et les travaux de démolition conformément aux recommandations de la CNAMTS, des CARSAT – CRAM – CGSS, des guides de l'INRS et de l'OPPBTP, et des directives de l'inspection du travail.

Avertissements :

Le repérage est réalisé conformément à la norme NF X 46-020, qui prescrit la fréquence minimale des prélèvements et des sondages au sein de zones présentant des similitudes d'ouvrage. Compte tenu de l'hétérogénéité de certains matériaux et de leur mise en œuvre parfois aléatoire (par exemple les enduits), il est possible que certains éléments n'aient pu être identifiés avant le début des travaux. En cas de doute, des investigations approfondies devront être engagées.

Afin de faciliter la localisation de certains matériaux ou produits, l'opérateur peut indiquer des zones selon la convention suivante : « A » désigne la zone de l'accès au local. Les autres zones sont nommées « B », « C », « D », ... dans le sens des aiguilles d'une montre.

Moyens mis à disposition : **Néant**

4.1 Dates et Nature des visites sur site

Date	Objet
24/04/2024	Pré visite + Prélèvement amiante

4.2 Écarts, adjonctions, suppressions par rapport aux normes en vigueur Conformément aux prescriptions de la norme NF X 46-020

Sans objet

4.3 Analyse Documentaire :

Titre	Commentaire
Programme de travaux	Voir Annexe fiche travaux

4.4 Rapports précédemment réalisés

Néant

5 Résultats détaillés du repérage

5.1 Périmètre du repérage : locaux et parties d'immeubles concernés (zone d'intervention) :

➤ Liste des locaux / Parties d'immeuble visités

Parties d'immeuble concernées où Locaux à investiguer	Etage
Entrée	RDC
Bureaux n°1	RDC
Bureaux n°2	RDC
Bureaux n°3	RDC
Sanitaire Dames	RDC
Bureaux n°4	RDC
Bureaux n°5	RDC
Bureaux n°6	RDC
Bureaux n°7	RDC
Bureaux n°8	RDC
Bureaux n°9	RDC
Bureaux n°10	RDC
Bureaux n°11	RDC
Bureaux n°12	RDC
Bureaux n°13	RDC
Bureaux n°14	RDC
Bureaux n°15	RDC
Bureaux n°16	RDC
Bureaux n°17	RDC
Salle Réunion	RDC
Bureaux n°18	RDC
Bureaux n°19	RDC
Bureaux n°20	RDC
Bureaux n°21	RDC
Bureaux n°22	RDC
Bureaux n°23	RDC
Bureaux n°24	RDC
Bureaux n°25	RDC

Rapport n° : 77537-154731 A / Référence du donneur d'ordre : INRAE – Bâtiment DSI

Apave Diagnostics - 8 rue Jean Jacques Vernazza - 13016 - MARSEILLE

SIRET : 48333631900072 Tél : 04 86 68 92 05 Email : marseille@apave-diagnostics.com Site web : www.apave-diagnostics.com

Parties d'immeuble concernées où Locaux à investiguer	Etage
Bureaux n°26	RDC
Bureaux n°27	RDC
Bureaux n°28	RDC
Bureaux n°29	RDC
Bureaux n°30	RDC
Bureaux n°31	RDC
Bureaux n°32	RDC
Bureaux n°33	RDC
Bureaux n°34	RDC
Bureaux n°35	RDC
Bureaux n°36	RDC
Bureaux n°37	RDC
Bureaux n°38	RDC
Bureaux n°39	RDC
Bureaux n°40	RDC
Bureaux n°41	RDC
Bureaux n°42	RDC
Bureaux n°43	RDC
Bureaux n°44	RDC
Circulation n°1	RDC
Circulation n°2	RDC
Local	Sous-sol
Façade	Extérieur

➤ Liste des locaux / Parties d'immeuble non visités :

Néant

➤ Liste des éléments non inspectés :

Néant

5.2 Liste des matériaux et produits repérés

Local / Partie d'immeuble	Etage	Composant de la construction	Partie de composant	Critères de décision	Réf. ZPSO	Présence d'amiante (oui/non)	Estimatif de la quantité
Entrée	RDC	Plancher	colle carrelage marron - Non peint	Résultat d'analyse (P008)	Z008	Non	
		Murs	Calicot - Peinture	Résultat d'analyse	Z005	Non	
		Plinthes	colle Bois - Peinture	Résultat d'analyse	Z004	Non	
		Plancher	colle carrelage marron - Non peint	Résultat d'analyse (P010)	Z008	Non	
		Murs	plaque de plâtre - Peinture	Résultat d'analyse	Z006	Non	
		Plancher	joint carrelage marron - Non peint	Résultat d'analyse (P009)	Z009	Non	
		Murs	Enduit - Crépi	Résultat d'analyse	Z007	Non	
		Plancher	Dalle beton - Non peint	Résultat d'analyse	Z003	Non	

Rapport n° : 77537-154731 A / Référence du donneur d'ordre : INRAE – Bâtiment DSI

Apave Diagnostics - 8 rue Jean Jacques Vernazza - 13016 - MARSEILLE

SIRET : 48333631900072 Tél : 04 86 68 92 05 Email : marseille@apave-diagnostics.com Site web : www.apave-diagnostics.com

Local / Partie d'immeuble	Etage	Composant de la construction	Partie de composant	Critères de décision	Réf. ZPSO	Présence d'amiante (oui/non)	Estimatif de la quantité
Bureaux n°1	RDC	Murs	Calicot - Peinture	Résultat d'analyse	Z005	Non	
		Plinthes	colle Bois - Peinture	Résultat d'analyse	Z004	Non	
		Porte - Dormant	metal - Peinture	Résultat d'analyse	Z011	Non	
		Murs	plaque de platre - Peinture	Résultat d'analyse	Z006	Non	
		Plancher	colle carrelage marron - Non peint	Résultat d'analyse	Z008	Non	
		Plancher	joint carrelage marron - Non peint	Résultat d'analyse	Z009	Non	
		Plancher	Dalle beton - Non peint	Résultat d'analyse	Z003	Non	
Bureaux n°2	RDC	Murs	Calicot - Peinture	Résultat d'analyse	Z005	Non	
		Plinthes	colle Bois - Peinture	Résultat d'analyse	Z004	Non	
		Porte - Dormant	metal - Peinture	Résultat d'analyse	Z011	Non	
		Murs	plaque de platre - Peinture	Résultat d'analyse	Z006	Non	
		Plancher	colle carrelage marron - Non peint	Résultat d'analyse	Z008	Non	
		Plancher	joint carrelage marron - Non peint	Résultat d'analyse	Z009	Non	
		Plancher	Dalle beton - Non peint	Résultat d'analyse	Z003	Non	
Bureaux n°3	RDC	Murs	Calicot - Peinture	Résultat d'analyse	Z005	Non	
		Plinthes	colle Bois - Peinture	Résultat d'analyse	Z004	Non	
		Plancher	colle carrelage marron - Non peint	Résultat d'analyse	Z008	Non	
		Porte - Dormant	metal - Peinture	Résultat d'analyse	Z011	Non	
		Murs	plaque de platre - Peinture	Résultat d'analyse	Z006	Non	
		Plancher	joint carrelage marron - Non peint	Résultat d'analyse	Z009	Non	
		Plancher	Dalle beton - Non peint	Résultat d'analyse	Z003	Non	
Sanitaire Dames	RDC	Plinthes	colle Bois - Peinture	Résultat d'analyse	Z004	Non	
		Plancher	colle carrelage marron - Non peint	Résultat d'analyse	Z008	Non	
		Murs	Enduit - Crépi	Résultat d'analyse	Z007	Non	
		Porte - Dormant	metal - Peinture	Résultat d'analyse	Z011	Non	
		Murs	plaque de platre - Peinture	Résultat d'analyse	Z006	Non	
		Plancher	joint carrelage marron - Non peint	Résultat d'analyse	Z009	Non	
		Plancher	Dalle beton - Non peint	Résultat d'analyse	Z003	Non	
		Murs	Colle faience	Résultat d'analyse (P011)		Non	
		Murs	Calicot	Résultat d'analyse (P012)		Non	
Bureaux n°4	RDC	Murs	Calicot - Peinture	Résultat d'analyse	Z005	Non	
		Plinthes	colle Bois - Peinture	Résultat d'analyse	Z004	Non	
		Plancher	colle carrelage 5X5 - Non peint	Résultat d'analyse	Z001	Non	
		Porte - Dormant	metal - Peinture	Résultat d'analyse	Z011	Non	
		Murs	plaque de platre - Peinture	Résultat d'analyse	Z006	Non	
		Plancher	Dalle beton - Non peint	Résultat d'analyse	Z003	Non	
		Murs	Enduit - Crépi	Résultat d'analyse (P007)	Z007	Non	

Bureaux n°5	RDC	Murs	Calicot - Peinture	Résultat d'analyse	Z005	Non	
		Plinthes	colle Bois - Peinture	Résultat d'analyse	Z004	Non	
		Plancher	colle carrelage 5X5 - Non peint	Résultat d'analyse	Z001	Non	
		Porte - Dormant	metal - Peinture	Résultat d'analyse	Z011	Non	
		Murs	plaque de platre - Peinture	Résultat d'analyse	Z006	Non	
		Plancher	Dalle beton - Non peint	Résultat d'analyse	Z003	Non	
Bureaux n°6	RDC	Murs	Calicot - Peinture	Résultat d'analyse	Z005	Non	
		Plinthes	colle Bois - Peinture	Résultat d'analyse	Z004	Non	
		Plancher	colle carrelage 5X5 - Non peint	Résultat d'analyse	Z001	Non	
		Porte - Dormant	metal - Peinture	Résultat d'analyse	Z011	Non	
		Murs	plaque de platre - Peinture	Résultat d'analyse	Z006	Non	
		Plancher	Dalle beton - Non peint	Résultat d'analyse	Z003	Non	
Bureaux n°7	RDC	Murs	Calicot - Peinture	Résultat d'analyse	Z005	Non	
		Plinthes	colle Bois - Peinture	Résultat d'analyse	Z004	Non	
		Plancher	colle carrelage 5X5 - Non peint	Résultat d'analyse	Z001	Non	
		Porte - Dormant	metal - Peinture	Résultat d'analyse	Z011	Non	
		Murs	plaque de platre - Peinture	Résultat d'analyse	Z006	Non	
		Plancher	Dalle beton - Non peint	Résultat d'analyse	Z003	Non	
Bureaux n°8	RDC	Murs	Calicot - Peinture	Résultat d'analyse	Z005	Non	
		Plinthes	colle Bois - Peinture	Résultat d'analyse	Z004	Non	
		Plancher	colle carrelage 5X5 - Non peint	Résultat d'analyse	Z001	Non	
		Porte - Dormant	metal - Peinture	Résultat d'analyse	Z011	Non	
		Murs	plaque de platre - Peinture	Résultat d'analyse	Z006	Non	
		Plancher	Dalle beton - Non peint	Résultat d'analyse	Z003	Non	
Bureaux n°9	RDC	Murs	Calicot - Peinture	Résultat d'analyse	Z005	Non	
		Plinthes	colle Bois - Peinture	Résultat d'analyse	Z004	Non	
		Plancher	colle carrelage 5X5 - Non peint	Résultat d'analyse	Z001	Non	
		Porte - Dormant	metal - Peinture	Résultat d'analyse	Z011	Non	
		Murs	plaque de platre - Peinture	Résultat d'analyse	Z006	Non	
		Plancher	Dalle beton - Non peint	Résultat d'analyse	Z003	Non	
Bureaux n°10	RDC	Murs	Calicot - Peinture	Résultat d'analyse	Z005	Non	
		Plinthes	colle Bois - Peinture	Résultat d'analyse	Z004	Non	
		Plancher	colle carrelage 5X5 - Non peint	Résultat d'analyse	Z001	Non	
		Porte - Dormant	metal - Peinture	Résultat d'analyse	Z011	Non	
		Murs	plaque de platre - Peinture	Résultat d'analyse	Z006	Non	
		Plancher	Dalle beton - Non peint	Résultat d'analyse	Z003	Non	
Bureaux n°11	RDC	Murs	Calicot - Peinture	Résultat d'analyse	Z005	Non	
		Plinthes	colle Bois - Peinture	Résultat d'analyse	Z004	Non	
		Plancher	colle carrelage 5X5 - Non peint	Résultat d'analyse	Z001	Non	
		Porte - Dormant	metal - Peinture	Résultat d'analyse	Z011	Non	
		Murs	plaque de platre - Peinture	Résultat d'analyse	Z006	Non	
		Plancher	Dalle beton - Non peint	Résultat d'analyse	Z003	Non	

Bureaux n°12	RDC	Plancher	colle carrelage 5X5 - Non peint	Résultat d'analyse (P001)	Z001	Non	
		Porte - Dormant	metal - Peinture	Résultat d'analyse	Z011	Non	
		Plancher	Dalle beton - Non peint	Résultat d'analyse (P003)	Z003	Non	
		Plinthes	colle Bois - Peinture	Résultat d'analyse (P004)	Z004	Non	
		Murs	Calicot - Peinture	Résultat d'analyse (P005)	Z005	Non	
		Murs	plaque de platre - Peinture	Résultat d'analyse (P006)	Z006	Non	
Bureaux n°13	RDC	Murs	Calicot - Peinture	Résultat d'analyse	Z005	Non	
		Plinthes	colle Bois - Peinture	Résultat d'analyse	Z004	Non	
		Plancher	colle carrelage 5X5 - Non peint	Résultat d'analyse	Z001	Non	
		Porte - Dormant	metal - Peinture	Résultat d'analyse	Z011	Non	
		Murs	plaque de platre - Peinture	Résultat d'analyse	Z006	Non	
		Plancher	Dalle beton - Non peint	Résultat d'analyse	Z003	Non	
Bureaux n°14	RDC	Murs	Calicot - Peinture	Résultat d'analyse	Z005	Non	
		Plinthes	colle Bois - Peinture	Résultat d'analyse	Z004	Non	
		Plancher	colle carrelage 5X5 - Non peint	Résultat d'analyse	Z001	Non	
		Porte - Dormant	metal - Peinture	Résultat d'analyse	Z011	Non	
		Murs	plaque de platre - Peinture	Résultat d'analyse	Z006	Non	
		Plancher	Dalle beton - Non peint	Résultat d'analyse	Z003	Non	
Bureaux n°15	RDC	Murs	Calicot - Peinture	Résultat d'analyse	Z005	Non	
		Plinthes	colle Bois - Peinture	Résultat d'analyse	Z004	Non	
		Plancher	colle carrelage 5X5 - Non peint	Résultat d'analyse	Z001	Non	
		Porte - Dormant	metal - Peinture	Résultat d'analyse	Z011	Non	
		Murs	plaque de platre - Peinture	Résultat d'analyse	Z006	Non	
		Plancher	Dalle beton - Non peint	Résultat d'analyse	Z003	Non	
Bureaux n°16	RDC	Murs	Calicot - Peinture	Résultat d'analyse	Z005	Non	
		Plinthes	colle Bois - Peinture	Résultat d'analyse	Z004	Non	
		Plancher	colle carrelage 5X5 - Non peint	Résultat d'analyse	Z001	Non	
		Porte - Dormant	metal - Peinture	Résultat d'analyse	Z011	Non	
		Murs	plaque de platre - Peinture	Résultat d'analyse	Z006	Non	
		Plancher	Dalle beton - Non peint	Résultat d'analyse	Z003	Non	
Bureaux n°17	RDC	Murs	Calicot - Peinture	Résultat d'analyse	Z005	Non	
		Plinthes	colle Bois - Peinture	Résultat d'analyse	Z004	Non	
		Plancher	colle carrelage 5X5 - Non peint	Résultat d'analyse	Z001	Non	
		Porte - Dormant	metal - Peinture	Résultat d'analyse	Z011	Non	
		Murs	plaque de platre - Peinture	Résultat d'analyse	Z006	Non	
		Plancher	Dalle beton - Non peint	Résultat d'analyse	Z003	Non	

Salle Réunion	RDC	Murs	Calicot - Peinture	Résultat d'analyse	Z005	Non	
		Plinthes	colle Bois - Peinture	Résultat d'analyse	Z004	Non	
		Plancher	colle carrelage marron - Non peint	Résultat d'analyse	Z008	Non	
		Porte - Dormant	metal - Peinture	Résultat d'analyse	Z011	Non	
		Murs	plaque de platre - Peinture	Résultat d'analyse	Z006	Non	
		Plancher	colle carrelage marron - Non peint	Résultat d'analyse	Z008	Non	
		Plancher	joint carrelage marron - Non peint	Résultat d'analyse	Z009	Non	
		Plancher	Dalle beton - Non peint	Résultat d'analyse	Z003	Non	
Bureaux n°18	RDC	Murs	Calicot - Peinture	Résultat d'analyse (P016)	Z010	Non	
		Plinthes	colle Bois - Peinture	Résultat d'analyse (P014)	Z004	Non	
		Plancher	colle carrelage 5X5 - Non peint	Résultat d'analyse	Z001	Non	
		Murs	Calicot - Peinture	Résultat d'analyse	Z005	Non	
		Porte - Dormant	metal - Peinture	Résultat d'analyse	Z011	Non	
		Murs	plaque de platre - Peinture	Résultat d'analyse (P015)	Z006	Non	
		Plancher	Dalle beton - Non peint	Résultat d'analyse	Z003	Non	
		Murs	Enduit - Crépi	Résultat d'analyse (P013)	Z007	Non	
Bureaux n°19	RDC	Murs	Calicot - Peinture	Résultat d'analyse	Z010	Non	
		Plinthes	colle Bois - Peinture	Résultat d'analyse	Z004	Non	
		Plancher	colle carrelage 5X5 - Non peint	Résultat d'analyse	Z001	Non	
		Porte - Dormant	metal - Peinture	Résultat d'analyse	Z011	Non	
		Murs	plaque de platre - Peinture	Résultat d'analyse	Z006	Non	
		Plancher	Dalle beton - Non peint	Résultat d'analyse	Z003	Non	
		Murs	Enduit - Crépi	Résultat d'analyse	Z007	Non	
		Murs	Calicot - Peinture	Résultat d'analyse	Z005	Non	
		fenetre	joint vitrage	Résultat d'analyse (P017)		Non	
Bureaux n°20	RDC	Plinthes	colle Bois - Peinture	Résultat d'analyse	Z004	Non	
		Plancher	colle carrelage 5X5 - Non peint	Résultat d'analyse	Z001	Non	
		Porte - Dormant	metal - Peinture	Résultat d'analyse	Z011	Non	
		Murs	plaque de platre - Peinture	Résultat d'analyse	Z006	Non	
		Plancher	Dalle beton - Non peint	Résultat d'analyse	Z003	Non	
		Murs	Enduit - Crépi	Résultat d'analyse	Z007	Non	
		Murs	Calicot - Peinture	Résultat d'analyse	Z005	Non	
Bureaux n°21	RDC	Murs	plaque de platre - Peinture	Résultat d'analyse	Z006	Non	
		Plinthes	colle Bois - Peinture	Résultat d'analyse	Z004	Non	
		Plancher	colle carrelage 5X5 - Non peint	Résultat d'analyse	Z001	Non	
		Porte - Dormant	metal - Peinture	Résultat d'analyse	Z011	Non	
		Murs	Enduit - Crépi	Résultat d'analyse	Z007	Non	
		Plancher	Dalle beton - Non peint	Résultat d'analyse	Z003	Non	
		Murs	Calicot - Peinture	Résultat d'analyse	Z005	Non	

Bureaux n°22	RDC	Murs	plaque de plâtre - Peinture	Résultat d'analyse	Z006	Non	
		Plinthes	colle Bois - Peinture	Résultat d'analyse	Z004	Non	
		Plancher	colle carrelage 5X5 - Non peint	Résultat d'analyse	Z001	Non	
		Porte - Dormant	metal - Peinture	Résultat d'analyse	Z011	Non	
		Murs	Enduit - Crépi	Résultat d'analyse	Z007	Non	
		Plancher	Dalle beton - Non peint	Résultat d'analyse	Z003	Non	
		Murs	Calicot - Peinture	Résultat d'analyse	Z005	Non	
Bureaux n°23	RDC	Murs	plaque de plâtre - Peinture	Résultat d'analyse	Z006	Non	
		Plinthes	colle Bois - Peinture	Résultat d'analyse	Z004	Non	
		Plancher	colle carrelage 5X5 - Non peint	Résultat d'analyse	Z001	Non	
		Murs	Enduit - Crépi	Résultat d'analyse	Z007	Non	
		Porte - Dormant	metal - Peinture	Résultat d'analyse	Z011	Non	
		Murs	Enduit - Crépi	Résultat d'analyse	Z007	Non	
		Plancher	Dalle beton - Non peint	Résultat d'analyse	Z003	Non	
Bureaux n°24	RDC	Murs	Calicot - Peinture	Résultat d'analyse	Z005	Non	
		Murs	plaque de plâtre - Peinture	Résultat d'analyse	Z006	Non	
		Plinthes	colle Bois - Peinture	Résultat d'analyse	Z004	Non	
		Plancher	colle carrelage 5X5 - Non peint	Résultat d'analyse	Z001	Non	
		Porte - Dormant	metal - Peinture	Résultat d'analyse	Z011	Non	
		Murs	Enduit - Crépi	Résultat d'analyse	Z007	Non	
		Plancher	Dalle beton - Non peint	Résultat d'analyse	Z003	Non	
Bureaux n°25	RDC	Murs	Calicot - Peinture	Résultat d'analyse	Z005	Non	
		Murs	Enduit - Crépi	Résultat d'analyse	Z007	Non	
		Murs	plaque de plâtre - Peinture	Résultat d'analyse	Z006	Non	
		Plinthes	colle Bois - Peinture	Résultat d'analyse	Z004	Non	
		Plancher	colle carrelage 5X5 - Non peint	Résultat d'analyse	Z001	Non	
		Porte - Dormant	metal - Peinture	Résultat d'analyse	Z011	Non	
		Murs	Enduit - Crépi	Résultat d'analyse	Z007	Non	
Bureaux n°26	RDC	Plancher	Dalle beton - Non peint	Résultat d'analyse	Z003	Non	
		Murs	Calicot - Peinture	Résultat d'analyse	Z005	Non	
		Murs	Enduit - Crépi	Résultat d'analyse	Z007	Non	
		Plancher	Dalle beton - Non peint	Résultat d'analyse	Z003	Non	
		Murs	Enduit - Crépi	Résultat d'analyse	Z007	Non	
		Plancher	colle carrelage 5X5 - Non peint	Résultat d'analyse	Z001	Non	
		Porte - Dormant	metal - Peinture	Résultat d'analyse	Z011	Non	
Bureaux n°27	RDC	Murs	Enduit - Crépi	Résultat d'analyse	Z007	Non	
		Plancher	Dalle beton - Non peint	Résultat d'analyse	Z003	Non	
		Murs	Calicot - Peinture	Résultat d'analyse	Z005	Non	
		Murs	plaque de plâtre - Peinture	Résultat d'analyse	Z006	Non	
		Plinthes	colle Bois - Peinture	Résultat d'analyse	Z004	Non	
		Plancher	colle carrelage 5X5 - Non peint	Résultat d'analyse	Z001	Non	
		Porte - Dormant	metal - Peinture	Résultat d'analyse	Z011	Non	
Bureaux n°27	RDC	Murs	Enduit - Crépi	Résultat d'analyse	Z007	Non	
		Plancher	Dalle beton - Non peint	Résultat d'analyse	Z003	Non	
		Murs	Calicot - Peinture	Résultat d'analyse	Z005	Non	
		Murs	plaque de plâtre - Peinture	Résultat d'analyse	Z006	Non	
		Plinthes	colle Bois - Peinture	Résultat d'analyse	Z004	Non	
		Plancher	colle carrelage 5X5 - Non peint	Résultat d'analyse	Z001	Non	
		Porte - Dormant	metal - Peinture	Résultat d'analyse	Z011	Non	

Bureaux n°28	RDC	Murs	plaque de plâtre - Peinture	Résultat d'analyse	Z006	Non	
		Plinthes	colle Bois - Peinture	Résultat d'analyse	Z004	Non	
		Plancher	colle carrelage 5X5 - Non peint	Résultat d'analyse	Z001	Non	
		Porte - Dormant	metal - Peinture	Résultat d'analyse	Z011	Non	
		Murs	Enduit - Crépi	Résultat d'analyse	Z007	Non	
		Plancher	Dalle beton - Non peint	Résultat d'analyse	Z003	Non	
		Murs	Calicot - Peinture	Résultat d'analyse	Z005	Non	
Bureaux n°29	RDC	Murs	plaque de plâtre - Peinture	Résultat d'analyse	Z006	Non	
		Plinthes	colle Bois - Peinture	Résultat d'analyse	Z004	Non	
		Plancher	colle carrelage 5X5 - Non peint	Résultat d'analyse	Z001	Non	
		Porte - Dormant	metal - Peinture	Résultat d'analyse	Z011	Non	
		Murs	Enduit - Crépi	Résultat d'analyse	Z007	Non	
		Plancher	Dalle beton - Non peint	Résultat d'analyse	Z003	Non	
		Murs	Calicot - Peinture	Résultat d'analyse	Z005	Non	
Bureaux n°30	RDC	Murs	plaque de plâtre - Peinture	Résultat d'analyse	Z006	Non	
		Plinthes	colle Bois - Peinture	Résultat d'analyse	Z004	Non	
		Plancher	colle carrelage 5X5 - Non peint	Résultat d'analyse	Z001	Non	
		Porte - Dormant	metal - Peinture	Résultat d'analyse	Z011	Non	
		Murs	Enduit - Crépi	Résultat d'analyse	Z007	Non	
		Plancher	Dalle beton - Non peint	Résultat d'analyse	Z003	Non	
		Murs	Calicot - Peinture	Résultat d'analyse	Z005	Non	
Bureaux n°31	RDC	Murs	plaque de plâtre - Peinture	Résultat d'analyse	Z006	Non	
		Plinthes	colle Bois - Peinture	Résultat d'analyse	Z004	Non	
		Plancher	colle carrelage 5X5 - Non peint	Résultat d'analyse	Z001	Non	
		Porte - Dormant	metal - Peinture	Résultat d'analyse	Z011	Non	
		Murs	Enduit - Crépi	Résultat d'analyse	Z007	Non	
		Plancher	Dalle beton - Non peint	Résultat d'analyse	Z003	Non	
		Murs	Calicot - Peinture	Résultat d'analyse	Z005	Non	
Bureaux n°32	RDC	Murs	plaque de plâtre - Peinture	Résultat d'analyse	Z006	Non	
		Plinthes	colle Bois - Peinture	Résultat d'analyse	Z004	Non	
		Plancher	colle carrelage 5X5 - Non peint	Résultat d'analyse	Z001	Non	
		Porte - Dormant	metal - Peinture	Résultat d'analyse	Z011	Non	
		Murs	Enduit - Crépi	Résultat d'analyse	Z007	Non	
		Plancher	Dalle beton - Non peint	Résultat d'analyse	Z003	Non	
		Murs	Calicot - Peinture	Résultat d'analyse	Z005	Non	
Bureaux n°33	RDC	Murs	plaque de plâtre - Peinture	Résultat d'analyse	Z006	Non	
		Plinthes	colle Bois - Peinture	Résultat d'analyse	Z004	Non	
		Plancher	colle carrelage 5X5 - Non peint	Résultat d'analyse	Z001	Non	
		Porte - Dormant	metal - Peinture	Résultat d'analyse	Z011	Non	
		Murs	Enduit - Crépi	Résultat d'analyse	Z007	Non	
		Plancher	Dalle beton - Non peint	Résultat d'analyse	Z003	Non	
		Murs	Calicot - Peinture	Résultat d'analyse (P018)	Z005	Non	

Bureaux n°34	RDC	Murs	plaque de plâtre - Peinture	Résultat d'analyse	Z006	Non	
		Plinthes	colle Bois - Peinture	Résultat d'analyse	Z004	Non	
		Plancher	colle carrelage 5X5 - Non peint	Résultat d'analyse	Z001	Non	
		Porte - Dormant	metal - Peinture	Résultat d'analyse	Z011	Non	
		Murs	Enduit - Crépi	Résultat d'analyse	Z007	Non	
		Plancher	Dalle beton - Non peint	Résultat d'analyse	Z003	Non	
		Murs	Calicot - Peinture	Résultat d'analyse	Z005	Non	
Bureaux n°35	RDC	Murs	plaque de plâtre - Peinture	Résultat d'analyse	Z006	Non	
		Plinthes	colle Bois - Peinture	Résultat d'analyse	Z004	Non	
		Plancher	colle carrelage 5X5 - Non peint	Résultat d'analyse	Z001	Non	
		Porte - Dormant	metal - Peinture	Résultat d'analyse	Z011	Non	
		Murs	Enduit - Crépi	Résultat d'analyse	Z007	Non	
		Plancher	Dalle beton - Non peint	Résultat d'analyse	Z003	Non	
		Murs	Calicot - Peinture	Résultat d'analyse	Z005	Non	
Bureaux n°36	RDC	Murs	plaque de plâtre - Peinture	Résultat d'analyse	Z006	Non	
		Plinthes	colle Bois - Peinture	Résultat d'analyse	Z004	Non	
		Plancher	colle carrelage 5X5 - Non peint	Résultat d'analyse	Z001	Non	
		Porte - Dormant	metal - Peinture	Résultat d'analyse	Z011	Non	
		Murs	Enduit - Crépi	Résultat d'analyse	Z007	Non	
		Plancher	Dalle beton - Non peint	Résultat d'analyse	Z003	Non	
		Murs	Calicot - Peinture	Résultat d'analyse	Z005	Non	
Bureaux n°37	RDC	Murs	plaque de plâtre - Peinture	Résultat d'analyse	Z006	Non	
		Plinthes	colle Bois - Peinture	Résultat d'analyse	Z004	Non	
		Plancher	colle carrelage 5X5 - Non peint	Résultat d'analyse	Z001	Non	
		Murs	Enduit - Crépi	Résultat d'analyse	Z007	Non	
		Porte - Dormant	metal - Peinture	Résultat d'analyse	Z011	Non	
		Murs	Enduit - Crépi	Résultat d'analyse	Z007	Non	
		Plancher	Dalle beton - Non peint	Résultat d'analyse	Z003	Non	
Bureaux n°38	RDC	Murs	Calicot - Peinture	Résultat d'analyse	Z005	Non	
		Murs	plaque de plâtre - Peinture	Résultat d'analyse	Z006	Non	
		Plinthes	colle Bois - Peinture	Résultat d'analyse	Z004	Non	
		Plancher	colle carrelage 5X5 - Non peint	Résultat d'analyse	Z001	Non	
		Porte - Dormant	metal - Peinture	Résultat d'analyse	Z011	Non	
		Murs	Enduit - Crépi	Résultat d'analyse	Z007	Non	
		Plancher	Dalle beton - Non peint	Résultat d'analyse	Z003	Non	
Bureaux n°39	RDC	Murs	Calicot - Peinture	Résultat d'analyse	Z005	Non	
		Murs	plaque de plâtre - Peinture	Résultat d'analyse	Z006	Non	
		Plinthes	colle Bois - Peinture	Résultat d'analyse	Z004	Non	
		Plancher	colle carrelage 5X5 - Non peint	Résultat d'analyse	Z001	Non	
		Porte - Dormant	metal - Peinture	Résultat d'analyse	Z011	Non	
		Murs	Calicot - Peinture	Résultat d'analyse	Z005	Non	
		Plancher	Dalle beton - Non peint	Résultat d'analyse	Z003	Non	
Bureaux n°40	RDC	Murs	Calicot - Peinture	Résultat d'analyse	Z005	Non	
		Murs	plaque de plâtre - Peinture	Résultat d'analyse	Z006	Non	
		Plinthes	colle Bois - Peinture	Résultat d'analyse	Z004	Non	
		Plancher	colle carrelage 5X5 - Non peint	Résultat d'analyse	Z001	Non	
		Porte - Dormant	metal - Peinture	Résultat d'analyse	Z011	Non	
		Murs	Calicot - Peinture	Résultat d'analyse	Z005	Non	
Bureaux n°40	RDC	Plancher	Dalle beton - Non peint	Résultat d'analyse	Z003	Non	

Bureaux n°41	RDC	Murs	plaque de plâtre - Peinture	Résultat d'analyse	Z006	Non	
		Plinthes	colle Bois - Peinture	Résultat d'analyse	Z004	Non	
		Plancher	colle carrelage 5X5 - Non peint	Résultat d'analyse	Z001	Non	
		Murs	Calicot - Peinture	Résultat d'analyse	Z010	Non	
		Murs	Calicot - Peinture	Résultat d'analyse	Z005	Non	
		Plancher	Dalle beton - Non peint	Résultat d'analyse	Z003	Non	
		Porte - Dormant	metal - Peinture	Résultat d'analyse (P022)	Z011	Non	
Bureaux n°42	RDC	Murs	plaque de plâtre - Peinture	Résultat d'analyse	Z006	Non	
		Plinthes	colle Bois - Peinture	Résultat d'analyse	Z004	Non	
		Porte n°1 - Dormant	metal - Peinture	Résultat d'analyse	Z011	Non	
		Plancher	colle carrelage 5X5 - Non peint	Résultat d'analyse	Z001	Non	
		Murs	Enduit - Crépi	Résultat d'analyse	Z007	Non	
		Porte n°2 - Dormant	metal - Peinture	Résultat d'analyse	Z011	Non	
		Murs	Calicot - Peinture	Résultat d'analyse	Z005	Non	
		Plancher	Dalle beton - Non peint	Résultat d'analyse	Z003	Non	
		Murs	Calicot - Peinture	Résultat d'analyse	Z010	Non	
Bureaux n°43	RDC	Murs	Calicot - Peinture	Résultat d'analyse	Z005	Non	
		Plinthes	colle Bois - Peinture	Résultat d'analyse	Z004	Non	
		Plancher	colle carrelage marron - Non peint	Résultat d'analyse	Z008	Non	
		Porte - Dormant	metal - Peinture	Résultat d'analyse	Z011	Non	
		Murs	plaque de plâtre - Peinture	Résultat d'analyse	Z006	Non	
		Plancher	joint carrelage marron - Non peint	Résultat d'analyse	Z009	Non	
		Plancher	Dalle beton - Non peint	Résultat d'analyse	Z003	Non	
Bureaux n°44	RDC	Murs	Calicot - Peinture	Résultat d'analyse	Z005	Non	
		Plinthes	colle Bois - Peinture	Résultat d'analyse	Z004	Non	
		Plancher	colle carrelage marron - Non peint	Résultat d'analyse	Z008	Non	
		Porte - Dormant	metal - Peinture	Résultat d'analyse	Z011	Non	
		Murs	plaque de plâtre - Peinture	Résultat d'analyse	Z006	Non	
		Plancher	joint carrelage marron - Non peint	Résultat d'analyse	Z009	Non	
		Plancher	Dalle beton - Non peint	Résultat d'analyse	Z003	Non	
Circulation n°1	RDC	Murs	Calicot - Peinture	Résultat d'analyse	Z005	Non	
		Plinthes	colle Bois - Peinture	Résultat d'analyse	Z004	Non	
		Plancher	colle carrelage 5X5 - Non peint	Résultat d'analyse	Z001	Non	
		Porte - Dormant	metal - Peinture	Résultat d'analyse	Z011	Non	
		Murs	plaque de plâtre - Peinture	Résultat d'analyse	Z006	Non	
		Plancher	Dalle beton - Non peint	Résultat d'analyse	Z003	Non	
Circulation n°2	RDC	Murs	Calicot - Peinture	Résultat d'analyse	Z005	Non	
		Plinthes	colle Bois - Peinture	Résultat d'analyse	Z004	Non	
		Plancher	colle carrelage 5X5 - Non peint	Résultat d'analyse (P002)	Z001	Non	
		Porte - Dormant	metal - Peinture	Résultat d'analyse	Z011	Non	
		Murs	plaque de plâtre - Peinture	Résultat d'analyse	Z006	Non	
		Plancher	Dalle beton - Non peint	Résultat d'analyse	Z003	Non	
Local	Sous-sol	Plafond	Enduit - Peinture	Résultat d'analyse (P019)		Non	

Façade	Extérieur	Murs	enduit crepi - Peinture	Résultat d'analyse (P020)	Z012	Non	
		Murs	enduit crepi - Peinture	Résultat d'analyse (P021)	Z012	Non	

Commentaires :

Néant

5.3 Rappel des obligations du propriétaire concerné par la mission de repérage

Si le donneur d'ordre n'est pas le propriétaire de l'immeuble bâti concerné par la mission de repérage, il adresse à ce dernier une copie du rapport établi par l'opérateur de repérage.

En cas de mission de repérage portant sur une partie privative d'un immeuble collectif à usage d'habitation, son propriétaire met à jour le contenu du « dossier amiante – parties privatives » (DAPP) prévu à l'article R. 1334-29-4 I du code de la santé publique, en y intégrant les données issues du rapport ou du pré-rapport de repérage amiante avant travaux. Il tient à disposition et communique ce DAPP, ainsi complété, selon les modalités prévues au II de l'article R. 1334-29-4 du code de la santé publique.

En cas de mission de repérage portant sur les parties communes d'un immeuble collectif à usage d'habitation ou sur un immeuble non utilisé à fin d'habitation, son propriétaire met à jour le contenu du « dossier technique amiante » (DTA) prévu au I de l'article R. 1334-29-5 du code de la santé publique ainsi que de sa fiche récapitulative, en y intégrant les données issues du rapport ou du pré-rapport de repérage amiante avant travaux. Il tient à disposition et communique ce DTA, ainsi complété, selon les modalités prévues au II de l'article R. 1334-29-5 du code de la santé publique.

En cas de mission de repérage portant sur tout ou partie d'un immeuble d'habitation ne comprenant qu'un seul logement, son propriétaire conserve le rapport ou le pré-rapport restituant les conditions de réalisation et les conclusions de cette recherche d'amiante. Il communique ce rapport, sur leur demande, à toute personne physique ou morale appelée à effectuer des travaux dans l'immeuble bâti ainsi qu'aux agents de contrôle de l'inspection du travail mentionnés à l'article L. 8211-1 du code du travail, aux agents du service de prévention des organismes de sécurité sociale et, en cas d'opération relevant du champ de l'article R. 4534-1 du code du travail, de l'organisme professionnel de prévention du bâtiment et des travaux publics.

ANNEXE : Fiches d'identification et de cotation

PRELEVEMENT : P001			
Nom du client INSTITUT NATIONAL DE RECHERCHE POUR L'AGRICULTURE L'ALIMENTATION ET L'ENVIRONNEMENT	Numéro de dossier 77537-154731 Domaine de Saint Paul 228 Route de l'Aérodrome 84914 84	Pièce ou local – Composant RDC - Bureaux n°12 - Plancher - Sol	
Nom de l'opérateur AUZIAS Alban	Date de prélèvement 24/04/2024	Partie de composant colle carrelage 5X5 - Non peint	
Résultat amiante : Absence d'amiante			
DESCRIPTION DU PRELEVEMENT :			
Objet : colle carrelage 5X5 / Non peint Planche de croquis n° :1			
DETAIL DES COUCHES DU PRELEVEMENT :			
Référence Couche	Description visuelle	Epaisseur (cm)	Conclusion amiante
Fr1	Non analysé	0	
Fr2	Peinture non séparable + colle grise hétérogène	0	Fibres d'amiante non détectées

PRELEVEMENT : P002			
Nom du client INSTITUT NATIONAL DE RECHERCHE POUR L'AGRICULTURE L'ALIMENTATION ET L'ENVIRONNEMENT	Numéro de dossier 77537-154731 Domaine de Saint Paul 228 Route de l'Aérodrome 84914 84	Pièce ou local – Composant RDC - Circulation n°2 - Plancher - Sol	
Nom de l'opérateur AUZIAS Alban	Date de prélèvement 24/04/2024	Partie de composant colle carrelage 5X5 - Non peint	
Résultat amiante : Absence d'amiante			
DESCRIPTION DU PRELEVEMENT :			
Objet : colle carrelage 5X5 / Non peint Planche de croquis n° :1			
DETAIL DES COUCHES DU PRELEVEMENT :			
Référence Couche	Description visuelle	Epaisseur (cm)	Conclusion amiante
Fr1	Colle grise en vrac hétérogène	0	Fibres d'amiante non détectées

PRELEVEMENT : P003			
Nom du client INSTITUT NATIONAL DE RECHERCHE POUR L'AGRICULTURE L'ALIMENTATION ET L'ENVIRONNEMENT	Numéro de dossier 77537-154731 Domaine de Saint Paul 228 Route de l'Aérodrome 84914 84	Pièce ou local – Composant RDC - Bureaux n°12 - Plancher - Sol	
Nom de l'opérateur AUZIAS Alban	Date de prélèvement 24/04/2024	Partie de composant Dalle beton - Non peint	
Résultat amiante : Absence d'amiante			
DESCRIPTION DU PRELEVEMENT :			
Objet : Dalle beton / Non peint Planche de croquis n° :1			
DETAIL DES COUCHES DU PRELEVEMENT :			
Référence Couche	Description visuelle	Epaisseur (cm)	Conclusion amiante
Fr1	Matériau compact gris hétérogène	0	Fibres d'amiante non détectées

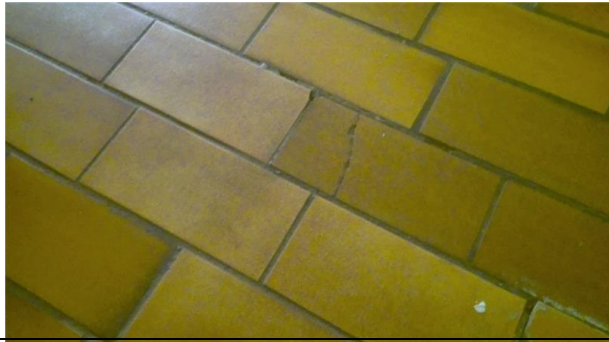
PRELEVEMENT : P004		
Nom du client INSTITUT NATIONAL DE RECHERCHE POUR L'AGRICULTURE L'ALIMENTATION ET L'ENVIRONNEMENT	Numéro de dossier 77537-154731 Domaine de Saint Paul 228 Route de l'Aérodrome 84914 84	Pièce ou local – Composant RDC - Bureaux n°12 - Plinthes - Murs
Nom de l'opérateur AUZIAS Alban	Date de prélèvement 24/04/2024	Partie de composant colle Bois - Peinture
Résultat amiante : Absence d'amiante		
DESCRIPTION DU PRELEVEMENT :		
Objet : colle Bois / Peinture Planche de croquis n° :1		


DETAIL DES COUCHES DU PRELEVEMENT :			
Référence Couche	Description visuelle	Epaisseur (cm)	Conclusion amiante
Fr1	Colle blanche avec couche cartonnée non séparable + peintures multiples	0	Fibres d'amiante non détectées

PRELEVEMENT : P005			
Nom du client INSTITUT NATIONAL DE RECHERCHE POUR L'AGRICULTURE L'ALIMENTATION ET L'ENVIRONNEMENT	Numéro de dossier 77537-154731 Domaine de Saint Paul 228 Route de l'Aérodrome 84914 84	Pièce ou local – Composant RDC - Bureaux n°12 - Murs - Murs	
Nom de l'opérateur AUZIAS Alban	Date de prélèvement 24/04/2024	Partie de composant Calicot - Peinture	
Résultat amiante : Absence d'amiante			
DESCRIPTION DU PRELEVEMENT :			
Objet : Calicot / Peinture Planche de croquis n° :1			
DETAIL DES COUCHES DU PRELEVEMENT :			
Référence Couche	Description visuelle	Epaisseur (cm)	Conclusion amiante
Fr1	Papier non séparable + matériau plâtreux blanc avec couche cartonnée	0	Fibres d'amiante non détectées


PRELEVEMENT : P006			
Nom du client INSTITUT NATIONAL DE RECHERCHE POUR L'AGRICULTURE L'ALIMENTATION ET L'ENVIRONNEMENT	Numéro de dossier 77537-154731 Domaine de Saint Paul 228 Route de l'Aérodrome 84914 84	Pièce ou local – Composant RDC - Bureaux n°12 - Murs - Murs	
Nom de l'opérateur AUZIAS Alban	Date de prélèvement 24/04/2024	Partie de composant plaque de plâtre - Peinture	
Résultat amiante : Absence d'amiante			
DESCRIPTION DU PRELEVEMENT :			
Objet : plaque de plâtre / Peinture Planche de croquis n° :1			
DETAIL DES COUCHES DU PRELEVEMENT :			
Référence Couche	Description visuelle	Epaisseur (cm)	Conclusion amiante
Fr1	Peinture non séparable + matériau plâtreux blanc	0	Fibres d'amiante non détectées

PRELEVEMENT : P007			
Nom du client INSTITUT NATIONAL DE RECHERCHE POUR L'AGRICULTURE L'ALIMENTATION ET L'ENVIRONNEMENT	Numéro de dossier 77537-154731 Domaine de Saint Paul 228 Route de l'Aérodrome 84914 84	Pièce ou local – Composant RDC - Bureaux n°4 - Murs - Murs	
Nom de l'opérateur AUZIAS Alban	Date de prélèvement 24/04/2024	Partie de composant Enduit - Crépi	
Résultat amiante : Absence d'amiante			
DESCRIPTION DU PRELEVEMENT :			
Objet : Enduit / Crépi Planche de croquis n° :1			
DETAIL DES COUCHES DU PRELEVEMENT :			
Référence Couche	Description visuelle	Epaisseur (cm)	Conclusion amiante
Fr1	Peinture non séparable + enduit blanc en vrac	0	Fibres d'amiante non détectées

PRELEVEMENT : P008			
Nom du client INSTITUT NATIONAL DE RECHERCHE POUR L'AGRICULTURE L'ALIMENTATION ET L'ENVIRONNEMENT	Numéro de dossier 77537-154731 Domaine de Saint Paul 228 Route de l'Aérodrome 84914 84	Pièce ou local – Composant RDC - Entrée - Plancher - Sol	
Nom de l'opérateur AUZIAS Alban	Date de prélèvement 24/04/2024	Partie de composant colle carrelage marron - Non peint	
Résultat amiante : Absence d'amiante			
DESCRIPTION DU PRELEVEMENT :			
Objet : colle carrelage marron / Non peint Planche de croquis n° :1			
DETAIL DES COUCHES DU PRELEVEMENT :			
Référence Couche	Description visuelle	Epaisseur (cm)	Conclusion amiante
Fr1	Non analysé	0	
Fr2	Colle blanche	0	Fibres d'amiante non détectées

PRELEVEMENT : P009			
Nom du client INSTITUT NATIONAL DE RECHERCHE POUR L'AGRICULTURE L'ALIMENTATION ET L'ENVIRONNEMENT	Numéro de dossier 77537-154731 Domaine de Saint Paul 228 Route de l'Aérodrome 84914 84	Pièce ou local – Composant RDC - Entrée - Plancher - Sol	
Nom de l'opérateur AUZIAS Alban	Date de prélèvement 24/04/2024	Partie de composant joint carrelage marron - Non peint	
Résultat amiante : Absence d'amiante			
DESCRIPTION DU PRELEVEMENT :			
Objet : joint carrelage marron / Non peint Planche de croquis n° :1			
DETAIL DES COUCHES DU PRELEVEMENT :			
Référence Couche	Description visuelle	Epaisseur (cm)	Conclusion amiante
Fr1	Joint cassant gris	0	Fibres d'amiante non détectées


PRELEVEMENT : P010			
Nom du client INSTITUT NATIONAL DE RECHERCHE POUR L'AGRICULTURE L'ALIMENTATION ET L'ENVIRONNEMENT	Numéro de dossier 77537-154731 Domaine de Saint Paul 228 Route de l'Aérodrome 84914 84	Pièce ou local – Composant RDC - Entrée - Plancher - Sol	
Nom de l'opérateur AUZIAS Alban	Date de prélèvement 24/04/2024	Partie de composant colle carrelage marron - Non peint	
Résultat amiante : Absence d'amiante			
DESCRIPTION DU PRELEVEMENT :			
Objet : colle carrelage marron / Non peint Planche de croquis n° :1			
DETAIL DES COUCHES DU PRELEVEMENT :			
Référence Couche	Description visuelle	Epaisseur (cm)	Conclusion amiante
Fr1	Non analysé	0	
Fr2	Colle grise hétérogène	0	Fibres d'amiante non détectées

PRELEVEMENT : P011			
Nom du client INSTITUT NATIONAL DE RECHERCHE POUR L'AGRICULTURE L'ALIMENTATION ET L'ENVIRONNEMENT	Numéro de dossier 77537-154731 Domaine de Saint Paul 228 Route de l'Aérodrome 84914 84	Pièce ou local – Composant RDC - Sanitaire Dames - Murs - Murs	
Nom de l'opérateur AUZIAS Alban	Date de prélèvement 24/04/2024	Partie de composant Colle faïence	
Résultat amiante : Absence d'amiante			
DESCRIPTION DU PRELEVEMENT :			
Objet : Colle faïence Planche de croquis n° :1			
DETAIL DES COUCHES DU PRELEVEMENT :			
Référence Couche	Description visuelle	Epaisseur (cm)	Conclusion amiante
Fr1	Non analysé	0	
Fr2	Peinture non séparable + colle blanche	0	Fibres d'amiante non détectées
Fr3	Matériau souple blanc avec poussières	0	Fibres d'amiante non détectées


PRELEVEMENT : P012			
Nom du client INSTITUT NATIONAL DE RECHERCHE POUR L'AGRICULTURE L'ALIMENTATION ET L'ENVIRONNEMENT	Numéro de dossier 77537-154731 Domaine de Saint Paul 228 Route de l'Aérodrome 84914 84	Pièce ou local – Composant RDC - Sanitaire Dames - Murs - Murs	
Nom de l'opérateur AUZIAS Alban	Date de prélèvement 24/04/2024	Partie de composant Calicot	
Résultat amiante : Absence d'amiante			
DESCRIPTION DU PRELEVEMENT :			
Objet : Calicot Planche de croquis n° :1			
DETAIL DES COUCHES DU PRELEVEMENT :			
Référence Couche	Description visuelle	Epaisseur (cm)	Conclusion amiante
Fr1	Papier non séparable + matériau plâtreux blanc avec couche cartonnée	0	Fibres d'amiante non détectées

PRELEVEMENT : P013			
Nom du client INSTITUT NATIONAL DE RECHERCHE POUR L'AGRICULTURE L'ALIMENTATION ET L'ENVIRONNEMENT	Numéro de dossier 77537-154731 Domaine de Saint Paul 228 Route de l'Aérodrome 84914 84	Pièce ou local – Composant RDC - Bureaux n°18 - Murs - Murs	
Nom de l'opérateur AUZIAS Alban	Date de prélèvement 24/04/2024	Partie de composant Enduit - Crépi	
Résultat amiante : Absence d'amiante			
DESCRIPTION DU PRELEVEMENT :			
Objet : Enduit / Crépi Planche de croquis n° :1			
DETAIL DES COUCHES DU PRELEVEMENT :			
Référence Couche	Description visuelle	Epaisseur (cm)	Conclusion amiante
Fr1	Peinture non séparable + enduit blanc en vrac	0	Fibres d'amiante non détectées


PRELEVEMENT : P014			
Nom du client INSTITUT NATIONAL DE RECHERCHE POUR L'AGRICULTURE L'ALIMENTATION ET L'ENVIRONNEMENT	Numéro de dossier 77537-154731 Domaine de Saint Paul 228 Route de l'Aérodrome 84914 84	Pièce ou local – Composant RDC - Bureaux n°18 - Plinthes - Murs	
Nom de l'opérateur AUZIAS Alban	Date de prélèvement 24/04/2024	Partie de composant colle Bois - Peinture	
Résultat amiante : Absence d'amiante			
DESCRIPTION DU PRELEVEMENT :			
Objet : colle Bois / Peinture Planche de croquis n° :1			
DETAIL DES COUCHES DU PRELEVEMENT :			
Référence Couche	Description visuelle	Epaisseur (cm)	Conclusion amiante
Fr1	Colle polymère jaune non séparable + ragréage blanc en faible quantité	0	Fibres d'amiante non détectées


PRELEVEMENT : P015		
Nom du client INSTITUT NATIONAL DE RECHERCHE POUR L'AGRICULTURE L'ALIMENTATION ET L'ENVIRONNEMENT	Numéro de dossier 77537-154731 Domaine de Saint Paul 228 Route de l'Aérodrome 84914 84	Pièce ou local – Composant RDC - Bureaux n°18 - Murs - Murs
Nom de l'opérateur AUZIAS Alban	Date de prélèvement 24/04/2024	Partie de composant plaque de plâtre - Peinture
Résultat amiante : Absence d'amiante		
DESCRIPTION DU PRELEVEMENT :		
Objet : plaque de plâtre / Peinture Planche de croquis n° :1		


DETAIL DES COUCHES DU PRELEVEMENT :			
Référence Couche	Description visuelle	Epaisseur (cm)	Conclusion amiante
Fr1	Peinture non séparable + matériau plâtreux blanc en vrac	0	Fibres d'amiante non détectées


PRELEVEMENT : P016			
Nom du client INSTITUT NATIONAL DE RECHERCHE POUR L'AGRICULTURE L'ALIMENTATION ET L'ENVIRONNEMENT	Numéro de dossier 77537-154731 Domaine de Saint Paul 228 Route de l'Aérodrome 84914 84	Pièce ou local – Composant RDC - Bureaux n°18 - Murs - Murs	
Nom de l'opérateur AUZIAS Alban	Date de prélèvement 24/04/2024	Partie de composant Calicot - Peinture	
Résultat amiante : Absence d'amiante			
DESCRIPTION DU PRELEVEMENT :			
Objet : Calicot / Peinture Planche de croquis n° :1			
DETAIL DES COUCHES DU PRELEVEMENT :			
Référence Couche	Description visuelle	Epaisseur (cm)	Conclusion amiante
Fr1	Peinture non séparable + matériau plâtreux blanc avec couche cartonnée	0	Fibres d'amiante non détectées

PRELEVEMENT : P017			
Nom du client INSTITUT NATIONAL DE RECHERCHE POUR L'AGRICULTURE L'ALIMENTATION ET L'ENVIRONNEMENT	Numéro de dossier 77537-154731 Domaine de Saint Paul 228 Route de l'Aérodrome 84914 84	Pièce ou local – Composant RDC - Bureaux n°19 - fenetre - Murs	
Nom de l'opérateur AUZIAS Alban	Date de prélèvement 24/04/2024	Partie de composant joint vitrage	
Résultat amiante : Absence d'amiante			
DESCRIPTION DU PRELEVEMENT :			
Objet : joint vitrage Planche de croquis n° :1			
DETAIL DES COUCHES DU PRELEVEMENT :			
Référence Couche	Description visuelle	Epaisseur (cm)	Conclusion amiante
Fr1	Matériau souple noir	0	Fibres d'amiante non détectées

PRELEVEMENT : P018			
Nom du client INSTITUT NATIONAL DE RECHERCHE POUR L'AGRICULTURE L'ALIMENTATION ET L'ENVIRONNEMENT	Numéro de dossier 77537-154731 Domaine de Saint Paul 228 Route de l'Aérodrome 84914 84	Pièce ou local – Composant RDC - Bureaux n°33 - Murs - Murs	
Nom de l'opérateur AUZIAS Alban	Date de prélèvement 24/04/2024	Partie de composant Calicot - Peinture	
Résultat amiante : Absence d'amiante			
DESCRIPTION DU PRELEVEMENT :			
Objet : Calicot / Peinture Planche de croquis n° :1			
DETAIL DES COUCHES DU PRELEVEMENT :			
Référence Couche	Description visuelle	Epaisseur (cm)	Conclusion amiante
Fr1	Peinture non séparable + matériau beige avec couche en papier	0	Fibres d'amiante non détectées

PRELEVEMENT : P019			
Nom du client INSTITUT NATIONAL DE RECHERCHE POUR L'AGRICULTURE L'ALIMENTATION ET L'ENVIRONNEMENT	Numéro de dossier 77537-154731 Domaine de Saint Paul 228 Route de l'Aérodrome 84914 84	Pièce ou local – Composant Sous-sol - Local - Plafond - Plafond	
Nom de l'opérateur AUZIAS Alban	Date de prélèvement 24/04/2024	Partie de composant Enduit - Peinture	
Résultat amiante : Absence d'amiante			
DESCRIPTION DU PRELEVEMENT :			
Objet : Enduit / Peinture Planche de croquis n° :3			
DETAIL DES COUCHES DU PRELEVEMENT :			
Référence Couche	Description visuelle	Epaisseur (cm)	Conclusion amiante
Fr1	Peinture non séparable + enduit plâtreux blanc en vrac	0	Fibres d'amiante non détectées

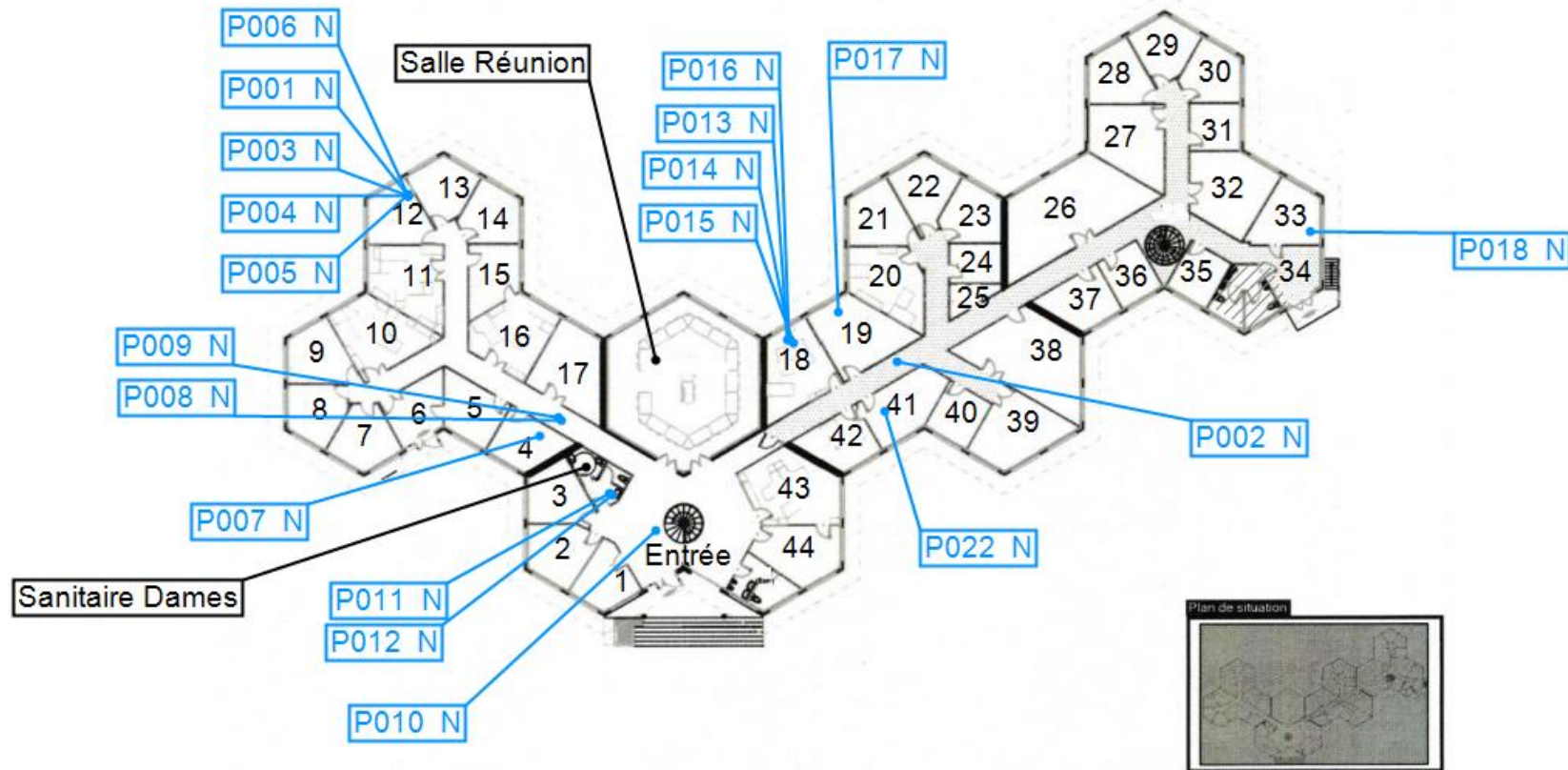
PRELEVEMENT : P020			
Nom du client INSTITUT NATIONAL DE RECHERCHE POUR L'AGRICULTURE L'ALIMENTATION ET L'ENVIRONNEMENT	Numéro de dossier 77537-154731 Domaine de Saint Paul 228 Route de l'Aérodrome 84914 84	Pièce ou local – Composant Extérieur - Façade - Murs - Murs	
Nom de l'opérateur AUZIAS Alban	Date de prélèvement 24/04/2024	Partie de composant enduit crepi - Peinture	
Résultat amiante : Absence d'amiante			
DESCRIPTION DU PRELEVEMENT :			
Objet : enduit crepi / Peinture Planche de croquis n° :2			
DETAIL DES COUCHES DU PRELEVEMENT :			
Référence Couche	Description visuelle	Epaisseur (cm)	Conclusion amiante
Fr1	Peinture non séparable + enduit gris en vrac hétérogène	0	Fibres d'amiante non détectées

PRELEVEMENT : P021			
Nom du client INSTITUT NATIONAL DE RECHERCHE POUR L'AGRICULTURE L'ALIMENTATION ET L'ENVIRONNEMENT	Numéro de dossier 77537-154731 Domaine de Saint Paul 228 Route de l'Aérodrome 84914 84	Pièce ou local – Composant Extérieur - Façade - Murs - Murs	
Nom de l'opérateur AUZIAS Alban	Date de prélèvement 24/04/2024	Partie de composant enduit crepi - Peinture	
Résultat amiante : Absence d'amiante			
DESCRIPTION DU PRELEVEMENT :			
Objet : enduit crepi / Peinture Planche de croquis n° :2			
DETAIL DES COUCHES DU PRELEVEMENT :			
Référence Couche	Description visuelle	Epaisseur (cm)	Conclusion amiante
Fr1	Enduit gris en vrac hétérogène + peinture non séparable	0	Fibres d'amiante non détectées

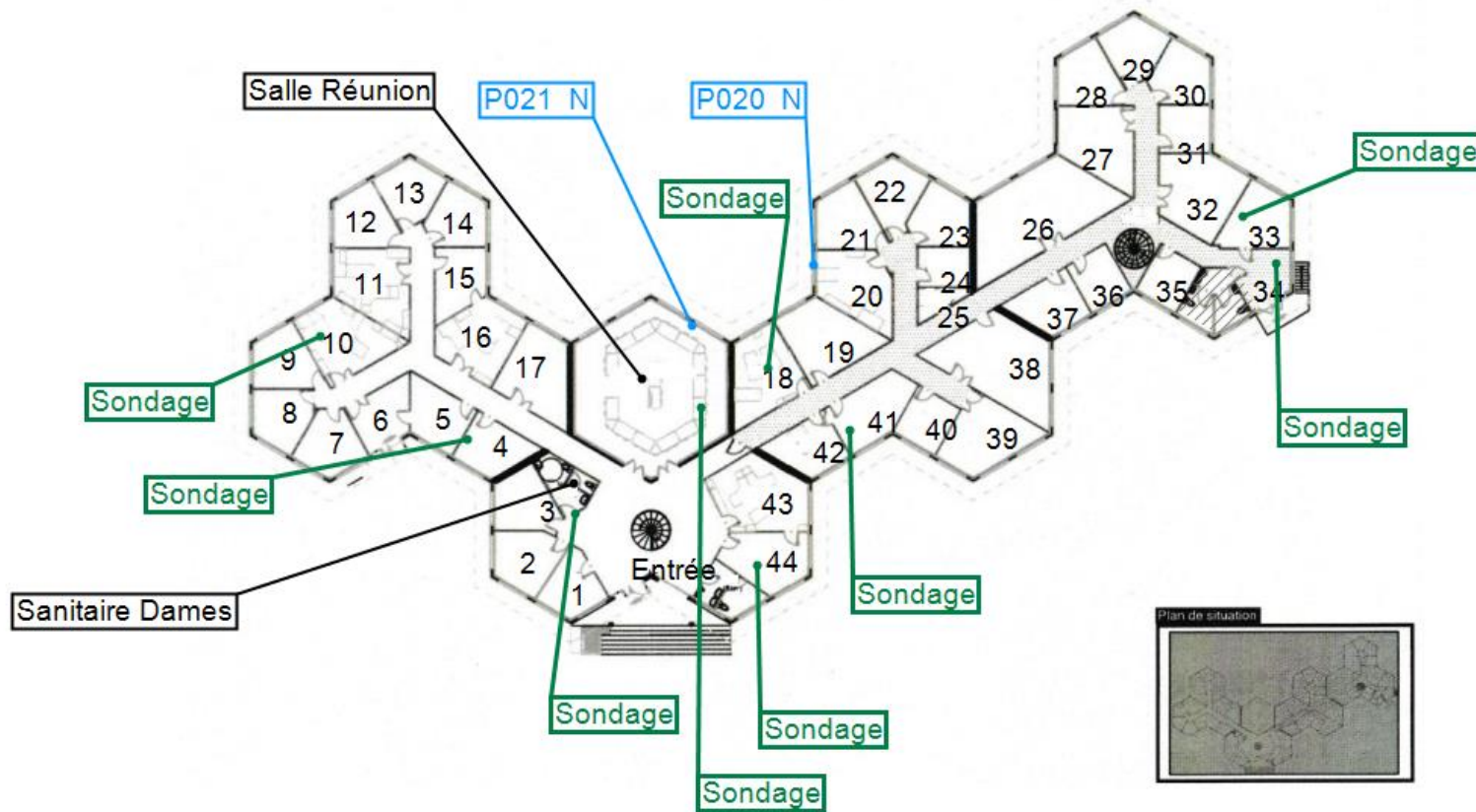
PRELEVEMENT : P022			
Nom du client INSTITUT NATIONAL DE RECHERCHE POUR L'AGRICULTURE L'ALIMENTATION ET L'ENVIRONNEMENT	Numéro de dossier 77537-154731 Domaine de Saint Paul 228 Route de l'Aérodrome 84914 84	Pièce ou local – Composant RDC - Bureaux n°41 - Porte - Murs	
Nom de l'opérateur AUZIAS Alban	Date de prélèvement 24/04/2024	Partie de composant metal - Peinture	
Résultat amiante : Absence d'amiante			
DESCRIPTION DU PRELEVEMENT :			
Objet : metal / Peinture Planche de croquis n° :1			
DETAIL DES COUCHES DU PRELEVEMENT :			
Référence Couche	Description visuelle	Epaisseur (cm)	Conclusion amiante
Fr1	Peintures multiples en vrac	0	Fibres d'amiante non détectées

ANNEXE : Plans / Croquis

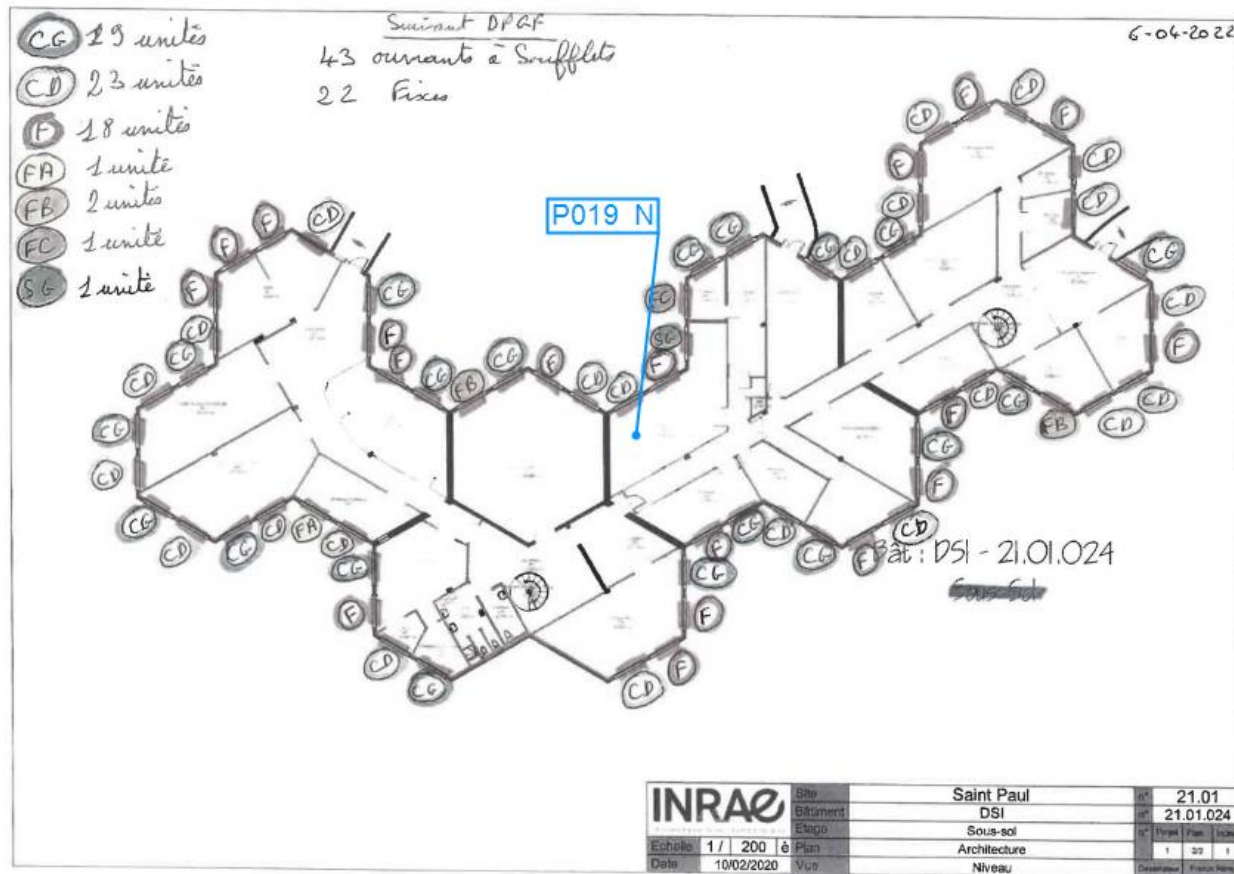
Titre : Batiment DSI	N° planche : 1/3	N° dossier : 77537-154731	Type : Planche de repérage usuel en plan
Client : INSTITUT NATIONAL DE RECHERCHE POUR L'AGRICULTURE L'ALIMENTATION ET	Version : 0	Adresse : Domaine de Saint Paul 228 Route de l'Aérodrome 84914 AVIGNON CEDEX 9	
Intervenant : AUZIAS Alban	Date : 17/05/2024		
Origine du plan : Fourni par le client			
Commentaire :		Localisation : Bt DSI	Lieu / Zone : RDC



Titre : Batiment DSI	N° planche : 2/3	N° dossier : 77537-154731	Type : Planche de repérage usuel en plan
Client : INSTITUT NATIONAL DE RECHERCHE POUR L'AGRICULTURE L'ALIMENTATION ET	Version : 0	Adresse : Domaine de Saint Paul 228 Route de l'Aérodrome 84914 AVIGNON CEDEX 9	
Intervenant : AUZIAS Alban	Date : 17/05/2024		
Origine du plan : Fourni par le client			
Commentaire :		Localisation : Bt DSI	Lieu / Zone : Extérieur



Titre : Batiment DSI	N° planche : 3/3	N° dossier : 77537-154731	Type : Planche de repérage usuel en plan
Client : INSTITUT NATIONAL DE RECHERCHE POUR L'AGRICULTURE L'ALIMENTATION ET	Version : 0	Adresse : Domaine de Saint Paul 228 Route de l'Aérodrome 84914 AVIGNON CEDEX 9	
Intervenant : AUZIAS Alban	Date : 17/05/2024		
Origine du plan : Fourni par le client			
Commentaire :		Localisation : DSI	Lieu / Zone : Sous-sol



ANNEXE : Zones Présentant des Similitudes d'Ouvrage

Z001 : Plancher colle carrelage 5X5 Non peint (continue : NON)

Local / partie d'immeuble	Etage	Composant de la construction	Partie de composant	Réf. Sondage	Réf. prélèvement.	Présence d'amiante	Estimatif de la quantité
Bureaux n°4	RDC	Plancher	colle carrelage 5X5 - Non peint			Non	
Bureaux n°5	RDC	Plancher	colle carrelage 5X5 - Non peint			Non	
Bureaux n°6	RDC	Plancher	colle carrelage 5X5 - Non peint			Non	
Bureaux n°7	RDC	Plancher	colle carrelage 5X5 - Non peint			Non	
Bureaux n°8	RDC	Plancher	colle carrelage 5X5 - Non peint			Non	
Bureaux n°9	RDC	Plancher	colle carrelage 5X5 - Non peint			Non	
Bureaux n°10	RDC	Plancher	colle carrelage 5X5 - Non peint			Non	
Bureaux n°11	RDC	Plancher	colle carrelage 5X5 - Non peint			Non	
Bureaux n°12	RDC	Plancher	colle carrelage 5X5 - Non peint		P001	Non	
Bureaux n°13	RDC	Plancher	colle carrelage 5X5 - Non peint			Non	
Bureaux n°14	RDC	Plancher	colle carrelage 5X5 - Non peint			Non	
Bureaux n°15	RDC	Plancher	colle carrelage 5X5 - Non peint			Non	
Bureaux n°16	RDC	Plancher	colle carrelage 5X5 - Non peint			Non	
Bureaux n°17	RDC	Plancher	colle carrelage 5X5 - Non peint			Non	
Bureaux n°18	RDC	Plancher	colle carrelage 5X5 - Non peint			Non	
Bureaux n°19	RDC	Plancher	colle carrelage 5X5 - Non peint			Non	
Bureaux n°20	RDC	Plancher	colle carrelage 5X5 - Non peint			Non	
Bureaux n°21	RDC	Plancher	colle carrelage 5X5 - Non peint			Non	
Bureaux n°22	RDC	Plancher	colle carrelage 5X5 - Non peint			Non	
Bureaux n°23	RDC	Plancher	colle carrelage 5X5 - Non peint			Non	
Bureaux n°24	RDC	Plancher	colle carrelage 5X5 - Non peint			Non	
Bureaux n°25	RDC	Plancher	colle carrelage 5X5 - Non peint			Non	
Bureaux n°26	RDC	Plancher	colle carrelage 5X5 - Non peint			Non	
Bureaux n°27	RDC	Plancher	colle carrelage 5X5 - Non peint			Non	
Bureaux n°28	RDC	Plancher	colle carrelage 5X5 - Non peint			Non	
Bureaux n°29	RDC	Plancher	colle carrelage 5X5 - Non peint			Non	
Bureaux n°30	RDC	Plancher	colle carrelage 5X5 - Non peint			Non	
Bureaux n°31	RDC	Plancher	colle carrelage 5X5 - Non peint			Non	
Bureaux n°32	RDC	Plancher	colle carrelage 5X5 - Non peint			Non	
Bureaux n°33	RDC	Plancher	colle carrelage 5X5 - Non peint			Non	
Bureaux n°34	RDC	Plancher	colle carrelage 5X5 - Non peint			Non	
Bureaux n°35	RDC	Plancher	colle carrelage 5X5 - Non peint			Non	
Bureaux n°36	RDC	Plancher	colle carrelage 5X5 - Non peint			Non	
Bureaux n°37	RDC	Plancher	colle carrelage 5X5 - Non peint			Non	
Bureaux n°39	RDC	Plancher	colle carrelage 5X5 - Non peint			Non	

Rapport n° : 77537-154731 A / Référence du donneur d'ordre : INRAE – Bâtiment DSI

Apave Diagnostics - 8 rue Jean Jacques Vernazza - 13016 - MARSEILLE

SIRET : 48333631900072 Tél : 04 86 68 92 05 Email : marseille@apave-diagnostics.com Site web : www.apave-diagnostics.com

35/69

Local / partie d'immeuble	Etage	Composant de la construction	Partie de composant	Réf. Sondage	Réf. prélèvement.	Présence d'amiante	Estimatif de la quantité
Bureaux n°40	RDC	Plancher	colle carrelage 5X5 - Non peint			Non	
Bureaux n°41	RDC	Plancher	colle carrelage 5X5 - Non peint			Non	
Bureaux n°42	RDC	Plancher	colle carrelage 5X5 - Non peint			Non	
Circulation n°1	RDC	Plancher	colle carrelage 5X5 - Non peint			Non	
Circulation n°2	RDC	Plancher	colle carrelage 5X5 - Non peint		P002	Non	

Z003 : Plancher Dalle beton Non peint (continue : NON)

Local / partie d'immeuble	Etage	Composant de la construction	Partie de composant	Réf. Sondage	Réf. prélèvement.	Présence d'amiante	Estimatif de la quantité
Entrée	RDC	Plancher	Dalle beton - Non peint			Non	
Bureaux n°1	RDC	Plancher	Dalle beton - Non peint			Non	
Bureaux n°2	RDC	Plancher	Dalle beton - Non peint			Non	
Bureaux n°3	RDC	Plancher	Dalle beton - Non peint			Non	
Sanitaire Dames	RDC	Plancher	Dalle beton - Non peint			Non	
Bureaux n°4	RDC	Plancher	Dalle beton - Non peint			Non	
Bureaux n°5	RDC	Plancher	Dalle beton - Non peint			Non	
Bureaux n°6	RDC	Plancher	Dalle beton - Non peint			Non	
Bureaux n°7	RDC	Plancher	Dalle beton - Non peint			Non	
Bureaux n°8	RDC	Plancher	Dalle beton - Non peint			Non	
Bureaux n°9	RDC	Plancher	Dalle beton - Non peint			Non	
Bureaux n°10	RDC	Plancher	Dalle beton - Non peint			Non	
Bureaux n°11	RDC	Plancher	Dalle beton - Non peint			Non	
Bureaux n°12	RDC	Plancher	Dalle beton - Non peint		P003	Non	
Bureaux n°13	RDC	Plancher	Dalle beton - Non peint			Non	
Bureaux n°14	RDC	Plancher	Dalle beton - Non peint			Non	
Bureaux n°15	RDC	Plancher	Dalle beton - Non peint			Non	
Bureaux n°16	RDC	Plancher	Dalle beton - Non peint			Non	
Bureaux n°17	RDC	Plancher	Dalle beton - Non peint			Non	
Salle Réunion	RDC	Plancher	Dalle beton - Non peint			Non	
Bureaux n°18	RDC	Plancher	Dalle beton - Non peint			Non	
Bureaux n°19	RDC	Plancher	Dalle beton - Non peint			Non	
Bureaux n°20	RDC	Plancher	Dalle beton - Non peint			Non	
Bureaux n°21	RDC	Plancher	Dalle beton - Non peint			Non	
Bureaux n°22	RDC	Plancher	Dalle beton - Non peint			Non	
Bureaux n°23	RDC	Plancher	Dalle beton - Non peint			Non	
Bureaux n°24	RDC	Plancher	Dalle beton - Non peint			Non	
Bureaux n°25	RDC	Plancher	Dalle beton - Non peint			Non	
Bureaux n°26	RDC	Plancher	Dalle beton - Non peint			Non	
Bureaux n°27	RDC	Plancher	Dalle beton - Non peint			Non	
Bureaux n°28	RDC	Plancher	Dalle beton - Non peint			Non	
Bureaux n°29	RDC	Plancher	Dalle beton - Non peint			Non	
Bureaux n°30	RDC	Plancher	Dalle beton - Non peint			Non	
Bureaux n°31	RDC	Plancher	Dalle beton - Non peint			Non	
Bureaux n°32	RDC	Plancher	Dalle beton - Non peint			Non	

Rapport n° : 77537-154731 A / Référence du donneur d'ordre : INRAE – Bâtiment DSI

Apave Diagnostics - 8 rue Jean Jacques Vernazza - 13016 - MARSEILLE

SIRET : 48333631900072 Tél : 04 86 68 92 05 Email : marseille@apave-diagnostics.com Site web : www.apave-diagnostics.com

37/69

Local / partie d'immeuble	Etage	Composant de la construction	Partie de composant	Réf. Sondage	Réf. prélèvement.	Présence d'amiante	Estimatif de la quantité
Bureaux n°33	RDC	Plancher	Dalle beton - Non peint			Non	
Bureaux n°34	RDC	Plancher	Dalle beton - Non peint			Non	
Bureaux n°35	RDC	Plancher	Dalle beton - Non peint			Non	
Bureaux n°36	RDC	Plancher	Dalle beton - Non peint			Non	
Bureaux n°37	RDC	Plancher	Dalle beton - Non peint			Non	
Bureaux n°39	RDC	Plancher	Dalle beton - Non peint			Non	
Bureaux n°40	RDC	Plancher	Dalle beton - Non peint			Non	
Bureaux n°41	RDC	Plancher	Dalle beton - Non peint			Non	
Bureaux n°42	RDC	Plancher	Dalle beton - Non peint			Non	
Bureaux n°43	RDC	Plancher	Dalle beton - Non peint			Non	
Bureaux n°44	RDC	Plancher	Dalle beton - Non peint			Non	
Circulation n°1	RDC	Plancher	Dalle beton - Non peint			Non	
Circulation n°2	RDC	Plancher	Dalle beton - Non peint			Non	

Z004 : Plinthes colle Bois Peinture (continue : NON)

Local / partie d'immeuble	Etage	Composant de la construction	Partie de composant	Réf. Sondage	Réf. prélèvement.	Présence d'amiante	Estimatif de la quantité
Entrée	RDC	Plinthes	colle Bois - Peinture			Non	
Bureaux n°1	RDC	Plinthes	colle Bois - Peinture			Non	
Bureaux n°2	RDC	Plinthes	colle Bois - Peinture			Non	
Bureaux n°3	RDC	Plinthes	colle Bois - Peinture			Non	
Sanitaire Dames	RDC	Plinthes	colle Bois - Peinture			Non	
Bureaux n°4	RDC	Plinthes	colle Bois - Peinture			Non	
Bureaux n°5	RDC	Plinthes	colle Bois - Peinture			Non	
Bureaux n°6	RDC	Plinthes	colle Bois - Peinture			Non	
Bureaux n°7	RDC	Plinthes	colle Bois - Peinture			Non	
Bureaux n°8	RDC	Plinthes	colle Bois - Peinture			Non	
Bureaux n°9	RDC	Plinthes	colle Bois - Peinture			Non	
Bureaux n°10	RDC	Plinthes	colle Bois - Peinture			Non	
Bureaux n°11	RDC	Plinthes	colle Bois - Peinture			Non	
Bureaux n°12	RDC	Plinthes	colle Bois - Peinture		P004	Non	
Bureaux n°13	RDC	Plinthes	colle Bois - Peinture			Non	
Bureaux n°14	RDC	Plinthes	colle Bois - Peinture			Non	
Bureaux n°15	RDC	Plinthes	colle Bois - Peinture			Non	
Bureaux n°16	RDC	Plinthes	colle Bois - Peinture			Non	
Bureaux n°17	RDC	Plinthes	colle Bois - Peinture			Non	
Salle Réunion	RDC	Plinthes	colle Bois - Peinture			Non	
Bureaux n°18	RDC	Plinthes	colle Bois - Peinture		P014	Non	
Bureaux n°19	RDC	Plinthes	colle Bois - Peinture			Non	
Bureaux n°20	RDC	Plinthes	colle Bois - Peinture			Non	
Bureaux n°21	RDC	Plinthes	colle Bois - Peinture			Non	
Bureaux n°22	RDC	Plinthes	colle Bois - Peinture			Non	
Bureaux n°23	RDC	Plinthes	colle Bois - Peinture			Non	
Bureaux n°24	RDC	Plinthes	colle Bois - Peinture			Non	
Bureaux n°25	RDC	Plinthes	colle Bois - Peinture			Non	
Bureaux n°26	RDC	Plinthes	colle Bois - Peinture			Non	
Bureaux n°27	RDC	Plinthes	colle Bois - Peinture			Non	
Bureaux n°28	RDC	Plinthes	colle Bois - Peinture			Non	
Bureaux n°29	RDC	Plinthes	colle Bois - Peinture			Non	
Bureaux n°30	RDC	Plinthes	colle Bois - Peinture			Non	
Bureaux n°31	RDC	Plinthes	colle Bois - Peinture			Non	
Bureaux n°32	RDC	Plinthes	colle Bois - Peinture			Non	

Rapport n° : 77537-154731 A / Référence du donneur d'ordre : INRAE – Bâtiment DSI

Apave Diagnostics - 8 rue Jean Jacques Vernazza - 13016 - MARSEILLE

SIRET : 48333631900072 Tél : 04 86 68 92 05 Email : marseille@apave-diagnostics.com Site web : www.apave-diagnostics.com

Local / partie d'immeuble	Etage	Composant de la construction	Partie de composant	Réf. Sondage	Réf. prélèvement.	Présence d'amiante	Estimatif de la quantité
Bureaux n°33	RDC	Plinthes	colle Bois - Peinture			Non	
Bureaux n°34	RDC	Plinthes	colle Bois - Peinture			Non	
Bureaux n°35	RDC	Plinthes	colle Bois - Peinture			Non	
Bureaux n°36	RDC	Plinthes	colle Bois - Peinture			Non	
Bureaux n°37	RDC	Plinthes	colle Bois - Peinture			Non	
Bureaux n°39	RDC	Plinthes	colle Bois - Peinture			Non	
Bureaux n°40	RDC	Plinthes	colle Bois - Peinture			Non	
Bureaux n°41	RDC	Plinthes	colle Bois - Peinture			Non	
Bureaux n°42	RDC	Plinthes	colle Bois - Peinture			Non	
Bureaux n°43	RDC	Plinthes	colle Bois - Peinture			Non	
Bureaux n°44	RDC	Plinthes	colle Bois - Peinture			Non	
Circulation n°1	RDC	Plinthes	colle Bois - Peinture			Non	
Circulation n°2	RDC	Plinthes	colle Bois - Peinture			Non	

Z005 : Murs Calicot Peinture (continue : NON)

Local / partie d'immeuble	Etage	Composant de la construction	Partie de composant	Réf. Sondage	Réf. prélèvement.	Présence d'amiante	Estimatif de la quantité
Entrée	RDC	Murs	Calicot - Peinture			Non	
Bureaux n°1	RDC	Murs	Calicot - Peinture			Non	
Bureaux n°2	RDC	Murs	Calicot - Peinture			Non	
Bureaux n°3	RDC	Murs	Calicot - Peinture			Non	
Bureaux n°4	RDC	Murs	Calicot - Peinture			Non	
Bureaux n°5	RDC	Murs	Calicot - Peinture			Non	
Bureaux n°6	RDC	Murs	Calicot - Peinture			Non	
Bureaux n°7	RDC	Murs	Calicot - Peinture			Non	
Bureaux n°8	RDC	Murs	Calicot - Peinture			Non	
Bureaux n°9	RDC	Murs	Calicot - Peinture			Non	
Bureaux n°10	RDC	Murs	Calicot - Peinture			Non	
Bureaux n°11	RDC	Murs	Calicot - Peinture			Non	
Bureaux n°12	RDC	Murs	Calicot - Peinture		P005	Non	
Bureaux n°13	RDC	Murs	Calicot - Peinture			Non	
Bureaux n°14	RDC	Murs	Calicot - Peinture			Non	
Bureaux n°15	RDC	Murs	Calicot - Peinture			Non	
Bureaux n°16	RDC	Murs	Calicot - Peinture			Non	
Bureaux n°17	RDC	Murs	Calicot - Peinture			Non	
Salle Réunion	RDC	Murs	Calicot - Peinture			Non	
Bureaux n°18	RDC	Murs	Calicot - Peinture			Non	
Bureaux n°19	RDC	Murs	Calicot - Peinture			Non	
Bureaux n°20	RDC	Murs	Calicot - Peinture			Non	
Bureaux n°21	RDC	Murs	Calicot - Peinture			Non	
Bureaux n°22	RDC	Murs	Calicot - Peinture			Non	
Bureaux n°23	RDC	Murs	Calicot - Peinture			Non	
Bureaux n°24	RDC	Murs	Calicot - Peinture			Non	
Bureaux n°25	RDC	Murs	Calicot - Peinture			Non	
Bureaux n°26	RDC	Murs	Calicot - Peinture			Non	
Bureaux n°27	RDC	Murs	Calicot - Peinture			Non	
Bureaux n°28	RDC	Murs	Calicot - Peinture			Non	
Bureaux n°29	RDC	Murs	Calicot - Peinture			Non	
Bureaux n°30	RDC	Murs	Calicot - Peinture			Non	
Bureaux n°31	RDC	Murs	Calicot - Peinture			Non	
Bureaux n°32	RDC	Murs	Calicot - Peinture			Non	
Bureaux n°33	RDC	Murs	Calicot - Peinture		P018	Non	

Rapport n° : 77537-154731 A / Référence du donneur d'ordre : INRAE – Bâtiment DSI

Apave Diagnostics - 8 rue Jean Jacques Vernazza - 13016 - MARSEILLE

SIRET : 48333631900072 Tél : 04 86 68 92 05 Email : marseille@apave-diagnostics.com Site web : www.apave-diagnostics.com

Local / partie d'immeuble	Etage	Composant de la construction	Partie de composant	Réf. Sondage	Réf. prélèvement.	Présence d'amiante	Estimatif de la quantité
Bureaux n°34	RDC	Murs	Calicot - Peinture			Non	
Bureaux n°35	RDC	Murs	Calicot - Peinture			Non	
Bureaux n°36	RDC	Murs	Calicot - Peinture			Non	
Bureaux n°37	RDC	Murs	Calicot - Peinture			Non	
Bureaux n°39	RDC	Murs	Calicot - Peinture			Non	
Bureaux n°40	RDC	Murs	Calicot - Peinture			Non	
Bureaux n°41	RDC	Murs	Calicot - Peinture			Non	
Bureaux n°42	RDC	Murs	Calicot - Peinture			Non	
Bureaux n°43	RDC	Murs	Calicot - Peinture			Non	
Bureaux n°44	RDC	Murs	Calicot - Peinture			Non	
Circulation n°1	RDC	Murs	Calicot - Peinture			Non	
Circulation n°2	RDC	Murs	Calicot - Peinture			Non	

Z006 : Murs plaque de plâtre Peinture (continue : NON)

Local / partie d'immeuble	Etage	Composant de la construction	Partie de composant	Réf. Sondage	Réf. prélèvement.	Présence d'amiante	Estimatif de la quantité
Entrée	RDC	Murs	plaque de plâtre - Peinture			Non	
Bureaux n°1	RDC	Murs	plaque de plâtre - Peinture			Non	
Bureaux n°2	RDC	Murs	plaque de plâtre - Peinture			Non	
Bureaux n°3	RDC	Murs	plaque de plâtre - Peinture			Non	
Sanitaire Dames	RDC	Murs	plaque de plâtre - Peinture			Non	
Bureaux n°4	RDC	Murs	plaque de plâtre - Peinture			Non	
Bureaux n°5	RDC	Murs	plaque de plâtre - Peinture			Non	
Bureaux n°6	RDC	Murs	plaque de plâtre - Peinture			Non	
Bureaux n°7	RDC	Murs	plaque de plâtre - Peinture			Non	
Bureaux n°8	RDC	Murs	plaque de plâtre - Peinture			Non	
Bureaux n°9	RDC	Murs	plaque de plâtre - Peinture			Non	
Bureaux n°10	RDC	Murs	plaque de plâtre - Peinture			Non	
Bureaux n°11	RDC	Murs	plaque de plâtre - Peinture			Non	
Bureaux n°12	RDC	Murs	plaque de plâtre - Peinture		P006	Non	
Bureaux n°13	RDC	Murs	plaque de plâtre - Peinture			Non	
Bureaux n°14	RDC	Murs	plaque de plâtre - Peinture			Non	
Bureaux n°15	RDC	Murs	plaque de plâtre - Peinture			Non	
Bureaux n°16	RDC	Murs	plaque de plâtre - Peinture			Non	
Bureaux n°17	RDC	Murs	plaque de plâtre - Peinture			Non	
Salle Réunion	RDC	Murs	plaque de plâtre - Peinture			Non	
Bureaux n°18	RDC	Murs	plaque de plâtre - Peinture		P015	Non	
Bureaux n°19	RDC	Murs	plaque de plâtre - Peinture			Non	
Bureaux n°20	RDC	Murs	plaque de plâtre - Peinture			Non	
Bureaux n°21	RDC	Murs	plaque de plâtre - Peinture			Non	
Bureaux n°22	RDC	Murs	plaque de plâtre - Peinture			Non	
Bureaux n°23	RDC	Murs	plaque de plâtre - Peinture			Non	
Bureaux n°24	RDC	Murs	plaque de plâtre - Peinture			Non	
Bureaux n°25	RDC	Murs	plaque de plâtre - Peinture			Non	
Bureaux n°26	RDC	Murs	plaque de plâtre - Peinture			Non	
Bureaux n°27	RDC	Murs	plaque de plâtre - Peinture			Non	
Bureaux n°28	RDC	Murs	plaque de plâtre - Peinture			Non	
Bureaux n°29	RDC	Murs	plaque de plâtre - Peinture			Non	
Bureaux n°30	RDC	Murs	plaque de plâtre - Peinture			Non	
Bureaux n°31	RDC	Murs	plaque de plâtre - Peinture			Non	
Bureaux n°32	RDC	Murs	plaque de plâtre - Peinture			Non	

Rapport n° : 77537-154731 A / Référence du donneur d'ordre : INRAE – Bâtiment DSI

Apave Diagnostics - 8 rue Jean Jacques Vernazza - 13016 - MARSEILLE

SIRET : 48333631900072 Tél : 04 86 68 92 05 Email : marseille@apave-diagnostics.com Site web : www.apave-diagnostics.com

Local / partie d'immeuble	Etage	Composant de la construction	Partie de composant	Réf. Sondage	Réf. prélèvement.	Présence d'amiante	Estimatif de la quantité
Bureaux n°33	RDC	Murs	plaque de plâtre - Peinture			Non	
Bureaux n°34	RDC	Murs	plaque de plâtre - Peinture			Non	
Bureaux n°35	RDC	Murs	plaque de plâtre - Peinture			Non	
Bureaux n°36	RDC	Murs	plaque de plâtre - Peinture			Non	
Bureaux n°37	RDC	Murs	plaque de plâtre - Peinture			Non	
Bureaux n°39	RDC	Murs	plaque de plâtre - Peinture			Non	
Bureaux n°40	RDC	Murs	plaque de plâtre - Peinture			Non	
Bureaux n°41	RDC	Murs	plaque de plâtre - Peinture			Non	
Bureaux n°42	RDC	Murs	plaque de plâtre - Peinture			Non	
Bureaux n°43	RDC	Murs	plaque de plâtre - Peinture			Non	
Bureaux n°44	RDC	Murs	plaque de plâtre - Peinture			Non	
Circulation n°1	RDC	Murs	plaque de plâtre - Peinture			Non	
Circulation n°2	RDC	Murs	plaque de plâtre - Peinture			Non	

Z007 : Murs Enduit Crépi (continue : NON)

Local / partie d'immeuble	Etage	Composant de la construction	Partie de composant	Réf. Sondage	Réf. prélèvement.	Présence d'amiante	Estimatif de la quantité
Entrée	RDC	Murs	Enduit - Crépi			Non	
Sanitaire Dames	RDC	Murs	Enduit - Crépi			Non	
Bureaux n°4	RDC	Murs	Enduit - Crépi		P007	Non	
Bureaux n°18	RDC	Murs	Enduit - Crépi		P013	Non	
Bureaux n°19	RDC	Murs	Enduit - Crépi			Non	
Bureaux n°20	RDC	Murs	Enduit - Crépi			Non	
Bureaux n°21	RDC	Murs	Enduit - Crépi			Non	
Bureaux n°22	RDC	Murs	Enduit - Crépi			Non	
Bureaux n°23	RDC	Murs	Enduit - Crépi			Non	
		Murs	Enduit - Crépi			Non	
Bureaux n°24	RDC	Murs	Enduit - Crépi			Non	
		Murs	Enduit - Crépi			Non	
Bureaux n°25	RDC	Murs	Enduit - Crépi			Non	
		Murs	Enduit - Crépi			Non	
Bureaux n°26	RDC	Murs	Enduit - Crépi			Non	
		Murs	Enduit - Crépi			Non	
Bureaux n°27	RDC	Murs	Enduit - Crépi			Non	
Bureaux n°28	RDC	Murs	Enduit - Crépi			Non	
Bureaux n°29	RDC	Murs	Enduit - Crépi			Non	
Bureaux n°30	RDC	Murs	Enduit - Crépi			Non	
Bureaux n°31	RDC	Murs	Enduit - Crépi			Non	
Bureaux n°32	RDC	Murs	Enduit - Crépi			Non	
Bureaux n°33	RDC	Murs	Enduit - Crépi			Non	
Bureaux n°34	RDC	Murs	Enduit - Crépi			Non	
Bureaux n°35	RDC	Murs	Enduit - Crépi			Non	
Bureaux n°36	RDC	Murs	Enduit - Crépi			Non	
Bureaux n°37	RDC	Murs	Enduit - Crépi			Non	
		Murs	Enduit - Crépi			Non	
Bureaux n°42	RDC	Murs	Enduit - Crépi			Non	

Z008 : Plancher colle carrelage marron Non peint (continue : NON)

Local / partie d'immeuble	Etage	Composant de la construction	Partie de composant	Réf. Sondage	Réf. prélèvement.	Présence d'amiante	Estimatif de la quantité
Entrée	RDC	Plancher	colle carrelage marron - Non peint		P008	Non	
		Plancher	colle carrelage marron - Non peint		P010	Non	
Bureaux n°1	RDC	Plancher	colle carrelage marron - Non peint			Non	
Bureaux n°2	RDC	Plancher	colle carrelage marron - Non peint			Non	
Bureaux n°3	RDC	Plancher	colle carrelage marron - Non peint			Non	
Sanitaire Dames	RDC	Plancher	colle carrelage marron - Non peint			Non	
Salle Réunion	RDC	Plancher	colle carrelage marron - Non peint			Non	
		Plancher	colle carrelage marron - Non peint			Non	
Bureaux n°43	RDC	Plancher	colle carrelage marron - Non peint			Non	
Bureaux n°44	RDC	Plancher	colle carrelage marron - Non peint			Non	

Z009 : Plancher joint carrelage marron Non peint (continue : NON)

Local / partie d'immeuble	Etage	Composant de la construction	Partie de composant	Réf. Sondage	Réf. prélèvement.	Présence d'amiante	Estimatif de la quantité
Entrée	RDC	Plancher	joint carrelage marron - Non peint		P009	Non	
Bureaux n°1	RDC	Plancher	joint carrelage marron - Non peint			Non	
Bureaux n°2	RDC	Plancher	joint carrelage marron - Non peint			Non	
Bureaux n°3	RDC	Plancher	joint carrelage marron - Non peint			Non	
Sanitaire Dames	RDC	Plancher	joint carrelage marron - Non peint			Non	
Salle Réunion	RDC	Plancher	joint carrelage marron - Non peint			Non	
Bureaux n°43	RDC	Plancher	joint carrelage marron - Non peint			Non	
Bureaux n°44	RDC	Plancher	joint carrelage marron - Non peint			Non	

Z010 : Murs Calicot Peinture (continue : NON)

Local / partie d'immeuble	Etage	Composant de la construction	Partie de composant	Réf. Sondage	Réf. prélèvement.	Présence d'amiante	Estimatif de la quantité
Bureaux n°18	RDC	Murs	Calicot - Peinture		P016	Non	
Bureaux n°19	RDC	Murs	Calicot - Peinture			Non	
Bureaux n°41	RDC	Murs	Calicot - Peinture			Non	
Bureaux n°42	RDC	Murs	Calicot - Peinture			Non	

2011 : Porte Dormant metal Peinture (continue : NON)

Local / partie d'immeuble	Etage	Composant de la construction	Partie de composant	Réf. Sondage	Réf. prélèvement.	Présence d'amiante	Estimatif de la quantité
Bureaux n°1	RDC	Porte - Dormant	metal - Peinture			Non	
Bureaux n°2	RDC	Porte - Dormant	metal - Peinture			Non	
Bureaux n°3	RDC	Porte - Dormant	metal - Peinture			Non	
Sanitaire Dames	RDC	Porte - Dormant	metal - Peinture			Non	
Bureaux n°4	RDC	Porte - Dormant	metal - Peinture			Non	
Bureaux n°5	RDC	Porte - Dormant	metal - Peinture			Non	
Bureaux n°6	RDC	Porte - Dormant	metal - Peinture			Non	
Bureaux n°7	RDC	Porte - Dormant	metal - Peinture			Non	
Bureaux n°8	RDC	Porte - Dormant	metal - Peinture			Non	
Bureaux n°9	RDC	Porte - Dormant	metal - Peinture			Non	
Bureaux n°10	RDC	Porte - Dormant	metal - Peinture			Non	
Bureaux n°11	RDC	Porte - Dormant	metal - Peinture			Non	
Bureaux n°12	RDC	Porte - Dormant	metal - Peinture			Non	
Bureaux n°13	RDC	Porte - Dormant	metal - Peinture			Non	
Bureaux n°14	RDC	Porte - Dormant	metal - Peinture			Non	
Bureaux n°15	RDC	Porte - Dormant	metal - Peinture			Non	
Bureaux n°16	RDC	Porte - Dormant	metal - Peinture			Non	
Bureaux n°17	RDC	Porte - Dormant	metal - Peinture			Non	
Salle Réunion	RDC	Porte - Dormant	metal - Peinture			Non	
Bureaux n°18	RDC	Porte - Dormant	metal - Peinture			Non	
Bureaux n°19	RDC	Porte - Dormant	metal - Peinture			Non	
Bureaux n°20	RDC	Porte - Dormant	metal - Peinture			Non	
Bureaux n°21	RDC	Porte - Dormant	metal - Peinture			Non	
Bureaux n°22	RDC	Porte - Dormant	metal - Peinture			Non	
Bureaux n°23	RDC	Porte - Dormant	metal - Peinture			Non	
Bureaux n°24	RDC	Porte - Dormant	metal - Peinture			Non	
Bureaux n°25	RDC	Porte - Dormant	metal - Peinture			Non	
Bureaux n°26	RDC	Porte - Dormant	metal - Peinture			Non	
Bureaux n°27	RDC	Porte - Dormant	metal - Peinture			Non	
Bureaux n°28	RDC	Porte - Dormant	metal - Peinture			Non	
Bureaux n°29	RDC	Porte - Dormant	metal - Peinture			Non	
Bureaux n°30	RDC	Porte - Dormant	metal - Peinture			Non	
Bureaux n°31	RDC	Porte - Dormant	metal - Peinture			Non	
Bureaux n°32	RDC	Porte - Dormant	metal - Peinture			Non	
Bureaux n°33	RDC	Porte - Dormant	metal - Peinture			Non	

Rapport n° : 77537-154731 A / Référence du donneur d'ordre : INRAE – Bâtiment DSI

Apave Diagnostics - 8 rue Jean Jacques Vernazza - 13016 - MARSEILLE

SIRET : 48333631900072 Tél : 04 86 68 92 05 Email : marseille@apave-diagnostics.com Site web : www.apave-diagnostics.com

Local / partie d'immeuble	Etage	Composant de la construction	Partie de composant	Réf. Sondage	Réf. prélèvement.	Présence d'amiante	Estimatif de la quantité
Bureaux n°34	RDC	Porte - Dormant	metal - Peinture			Non	
Bureaux n°35	RDC	Porte - Dormant	metal - Peinture			Non	
Bureaux n°36	RDC	Porte - Dormant	metal - Peinture			Non	
Bureaux n°37	RDC	Porte - Dormant	metal - Peinture			Non	
Bureaux n°38	RDC	Porte - Dormant	metal - Peinture			Non	
Bureaux n°39	RDC	Porte - Dormant	metal - Peinture			Non	
Bureaux n°40	RDC	Porte - Dormant	metal - Peinture			Non	
Bureaux n°41	RDC	Porte - Dormant	metal - Peinture		P022	Non	
Bureaux n°42	RDC	Porte n°1 - Dormant	metal - Peinture			Non	
		Porte n°2 - Dormant	metal - Peinture			Non	
Bureaux n°43	RDC	Porte - Dormant	metal - Peinture			Non	
Bureaux n°44	RDC	Porte - Dormant	metal - Peinture			Non	
Circulation n°1	RDC	Porte - Dormant	metal - Peinture			Non	
Circulation n°2	RDC	Porte - Dormant	metal - Peinture			Non	

Z012 : Murs enduit crepi Peinture (continue : NON)

Local / partie d'immeuble	Etage	Composant de la construction	Partie de composant	Réf. Sondage	Réf. prélèvement.	Présence d'amiante	Estimatif de la quantité
Façade	Extérieur	Murs	enduit crepi - Peinture		P020	Non	
		Murs	enduit crepi - Peinture		P021	Non	

ANNEXE : Procès-verbaux d'analyse

S.3168906.0



Arteparc – Bât E – Route de la Côte d'Azur - CS 30012 -
13590 MEYREUIL
Tel : 04.42.12.11.20
www.itga.fr



Accréditation n° 1-1029

Portée disponible
sur www.cofrac.fr


L'accréditation du COFRAC atteste de la compétence des laboratoires pour les seuls essais couverts par l'accréditation qui sont identifiés par le symbole :

RAPPORT SYNTHÉTIQUE D'ANALYSE NUMÉRO IT0424-7742 EN DATE DU 03/05/2024

RECHERCHE ET IDENTIFICATION D'AMIANTE SUR PRELEVEMENT(S) DE MATERIAU(X)

*Ce rapport ne concerne que les échantillons soumis à l'analyse tels qu'ils ont été reçus au laboratoire.
Le laboratoire n'est pas responsable des données fournies par le client qui sont simplement retranscrites et identifiées comme telles.*

Cliant : APAVE DIAGNOSTICS - MARSEILLE 8 RUE JEAN JACQUES VERNAZZA 13322 MARSEILLE CEDEX 16	Réf. Commande ITGA : IT0424-7742 Réf. Commande Client : 77537-154731--1604--2523--649-143056148
---	--

Prélèvement(s) : Reçu au laboratoire le : 26/04/2024

Préparation(s) : Effectuée de façon à être représentative de l'échantillon conformément à l'arrêté du 1er octobre 2019 :
ou - Pour une analyse au Microscope Optique à Lumière Polarisée (MOLP) : Prélèvement et montage adapté sur lame de microscopie
- Pour une analyse au Microscope Electronique à Transmission Analytique (META) en fonction de la nature de la prise d'essai :
(A) - Traitement mécanique en milieu aqueux
(B) - Traitement chimique et mécanique au chloroforme

Technique(s) : - Microscopie Optique à Lumière Polarisée (guide HSG 248 - Appendice 2) : Morphologie et critères optiques
Analytique(s) : La détection de fibres d'amiante optiquement observables est garantie si la teneur est supérieure ou égale à 0,1 % en masse.
ou - Microscopie Electronique à Transmission Analytique (parties pertinentes de la norme NF X 43-050) : Morphologie, EDX et diffraction
électronique
La détection de fibres d'amiante est garantie si la teneur est supérieure ou égale à 0,1 % en masse.

Résultat(s) :

Fraction analysée	Technique analytique (Méthode de préparation et date d'analyse)	Résultat / Variété d'amiante	Elements analytiques
Réf dossier client : INSTITUT NATIONAL DE RECHERCHE POUR L'AGRICULTURE L'ALIMENTATION ET L'ENVIRONNEMENT + - Domaine de Saint Paul - 228 Route de l'Aérodrome - 84914 - AVIGNON CEDEX 9	Réf échantillon ITGA : IT042404-21266		
Réf échantillon client : P001 - colle carrelage 5X5 - Non peint - RDC - Bureaux n°12 - Sol - Plancher	Description ITGA : Peinture / Carrelage / Colle grise hétérogène		
Peinture non séparable + Colle grise hétérogène	META (A) le 03/05/2024 Nombre de préparations : 1 Nombre de supports d'analyse : 2	Amiante non détecté (1) / -	Analyste : CNB (4)
Carrelage	---	Non analysé	
Réf dossier client : INSTITUT NATIONAL DE RECHERCHE POUR L'AGRICULTURE L'ALIMENTATION ET L'ENVIRONNEMENT + - Domaine de Saint Paul - 228 Route de l'Aérodrome - 84914 - AVIGNON CEDEX 9	Réf échantillon ITGA : IT042404-21267		
Réf échantillon client : P002 - colle carrelage 5X5 - Non peint - RDC - Circulation n°2 - Sol - Plancher	Description ITGA : Colle grise en vrac hétérogène		
Colle grise en vrac hétérogène	META (A) le 02/05/2024 Nombre de préparations : 1 Nombre de supports d'analyse : 2	Amiante non détecté (1) / -	Analyste : HUR (3)

La reproduction de ce rapport n'est autorisée que sous sa forme intégrale ; ce rapport ne doit pas être reproduit partiellement sans l'approbation du laboratoire.

Sauf demande particulière et écrite du client, les échantillons sont conservés pendant 6 mois et les rapports pendant 10 ans.

DTA 164-01 rev 17

Page 1/6

RAPPORT SYNTHÉTIQUE D'ANALYSE NUMÉRO IT0424-7742 EN DATE DU 03/05/2024
RECHERCHE ET IDENTIFICATION D'AMIANTE SUR PRELEVEMENT(S) DE MATERIAU(X)

Fraction analysée	Technique analytique (Méthode de préparation et date d'analyse)	Résultat / Variété d'amiante	Elements analytiques
Réf dossier client : INSTITUT NATIONAL DE RECHERCHE POUR L'AGRICULTURE L'ALIMENTATION ET L'ENVIRONNEMENT + - Domaine de Saint Paul - 228 Route de l'Aérodrome - 84914 - AVIGNON CEDEX 9 Réf échantillon client : P003 - Dalle beton - Non peint - RDC - Bureaux n°12 - Sol - Plancher		Réf échantillon ITGA : IT042404-21268 Description ITGA : Matériau compact gris hétérogène	
* Matériau compact gris hétérogène	META (A) le 02/05/2024 Nombre de préparations : 1 Nombre de supports d'analyse : 2	Amiante non détecté (1) / -	Analyste : HUR
Réf dossier client : INSTITUT NATIONAL DE RECHERCHE POUR L'AGRICULTURE L'ALIMENTATION ET L'ENVIRONNEMENT + - Domaine de Saint Paul - 228 Route de l'Aérodrome - 84914 - AVIGNON CEDEX 9 Réf échantillon client : P004 - colle Bois - Peinture - RDC - Bureaux n°12 - Murs - Plinthes		Réf échantillon ITGA : IT042404-21269 Description ITGA : Colle blanche avec couche cartonnée / Peintures multiples	
* Colle blanche avec couche cartonnée non séparable + Peintures multiples	META (A) le 02/05/2024 Nombre de préparations : 1 Nombre de supports d'analyse : 2	Amiante non détecté (1) / -	Analyste : MUE (4)
Réf dossier client : INSTITUT NATIONAL DE RECHERCHE POUR L'AGRICULTURE L'ALIMENTATION ET L'ENVIRONNEMENT + - Domaine de Saint Paul - 228 Route de l'Aérodrome - 84914 - AVIGNON CEDEX 9 Réf échantillon client : P005 - Calicot - Peinture - RDC - Bureaux n°12 - Murs - Murs		Réf échantillon ITGA : IT042404-21270 Description ITGA : Papier / Matériau plâtreux blanc avec couche cartonnée	
* Papier non séparable + Matériau plâtreux blanc avec couche cartonnée	META (A) le 03/05/2024 Nombre de préparations : 1 Nombre de supports d'analyse : 2	Amiante non détecté (1) / -	Analyste : CNB (4)
Réf dossier client : INSTITUT NATIONAL DE RECHERCHE POUR L'AGRICULTURE L'ALIMENTATION ET L'ENVIRONNEMENT + - Domaine de Saint Paul - 228 Route de l'Aérodrome - 84914 - AVIGNON CEDEX 9 Réf échantillon client : P006 - plaque de platre - Peinture - RDC - Bureaux n°12 - Murs - Murs		Réf échantillon ITGA : IT042404-21271 Description ITGA : Peinture / Matériau plâtreux blanc	
* Peinture non séparable + Matériau plâtreux blanc	META (A) le 02/05/2024 Nombre de préparations : 1 Nombre de supports d'analyse : 2	Amiante non détecté (1) / -	Analyste : HUR (4)

La reproduction de ce rapport n'est autorisée que sous sa forme intégrale ; ce rapport ne doit pas être reproduit partiellement sans l'approbation du laboratoire.

Sauf demande particulière et écrite du client, les échantillons sont conservés pendant 6 mois et les rapports pendant 10 ans.

DTA 164-01 rev 17

Page 2/6

RAPPORT SYNTHÉTIQUE D'ANALYSE NUMÉRO IT0424-7742 EN DATE DU 03/05/2024
RECHERCHE ET IDENTIFICATION D'AMIANTE SUR PRELEVEMENT(S) DE MATERIAU(X)

Fraction analysée	Technique analytique (Méthode de préparation et date d'analyse)	Résultat / Variété d'amiante	Elements analytiques
Réf dossier client : INSTITUT NATIONAL DE RECHERCHE POUR L'AGRICULTURE L'ALIMENTATION ET L'ENVIRONNEMENT + - Domaine de Saint Paul - 228 Route de l'Aérodrome - 84914 - AVIGNON CEDEX 9 Réf échantillon client : P007 - Enduit - Crépi - RDC - Bureaux n°4 - Murs - Murs		Réf échantillon ITGA : IT042404-21272 Description ITGA : Peinture / Enduit blanc en vrac	
Peinture non séparable + Enduit blanc en vrac	META (A) le 02/05/2024 Nombre de préparations : 1 Nombre de supports d'analyse : 2	Amiante non détecté (1) / -	Analyste : HUR (3)
Réf dossier client : INSTITUT NATIONAL DE RECHERCHE POUR L'AGRICULTURE L'ALIMENTATION ET L'ENVIRONNEMENT + - Domaine de Saint Paul - 228 Route de l'Aérodrome - 84914 - AVIGNON CEDEX 9 Réf échantillon client : P008 - colle carrelage marron - Non peint - RDC - Entrée - Sol - Plancher		Réf échantillon ITGA : IT042404-21273 Description ITGA : Carrelage / Colle blanche	
Carrelage	---	Non analysé	
Colle blanche	META (A) le 02/05/2024 Nombre de préparations : 1 Nombre de supports d'analyse : 2	Amiante non détecté (1) / -	Analyste : HUR
Réf dossier client : INSTITUT NATIONAL DE RECHERCHE POUR L'AGRICULTURE L'ALIMENTATION ET L'ENVIRONNEMENT + - Domaine de Saint Paul - 228 Route de l'Aérodrome - 84914 - AVIGNON CEDEX 9 Réf échantillon client : P009 - Joint carrelage marron - Non peint - RDC - Entrée - Sol - Plancher		Réf échantillon ITGA : IT042404-21274 Description ITGA : Joint cassant gris	
Joint cassant gris	META (A) le 02/05/2024 Nombre de préparations : 1 Nombre de supports d'analyse : 2	Amiante non détecté (1) / -	Analyste : MUE
Réf dossier client : INSTITUT NATIONAL DE RECHERCHE POUR L'AGRICULTURE L'ALIMENTATION ET L'ENVIRONNEMENT + - Domaine de Saint Paul - 228 Route de l'Aérodrome - 84914 - AVIGNON CEDEX 9 Réf échantillon client : P010 - colle carrelage marron - Non peint - RDC - Entrée - Sol - Plancher		Réf échantillon ITGA : IT042404-21275 Description ITGA : Carrelage / Colle grise hétérogène	
Carrelage	---	Non analysé	
Colle grise hétérogène	META (A) le 02/05/2024 Nombre de préparations : 1 Nombre de supports d'analyse : 2	Amiante non détecté (1) / -	Analyste : HUR

La reproduction de ce rapport n'est autorisée que sous sa forme intégrale ; ce rapport ne doit pas être reproduit partiellement sans l'approbation du laboratoire.

Sauf demande particulière et écrite du client, les échantillons sont conservés pendant 6 mois et les rapports pendant 10 ans.

DTA 164-01 rev 17

Page 3/6

RAPPORT SYNTHÉTIQUE D'ANALYSE NUMÉRO IT0424-7742 EN DATE DU 03/05/2024
RECHERCHE ET IDENTIFICATION D'AMIANTE SUR PRELEVEMENT(S) DE MATERIAU(X)

Fraction analysée	Technique analytique (Méthode de préparation et date d'analyse)	Résultat / Variété d'amiante	Elements analytiques
Réf dossier client : INSTITUT NATIONAL DE RECHERCHE POUR L'AGRICULTURE L'ALIMENTATION ET L'ENVIRONNEMENT + - Domaine de Saint Paul - 228 Route de l'Aérodrome - 84914 - AVIGNON CEDEX 9 Réf échantillon client : P011 - Colle falence - RDC - Sanitaire Dames - Murs - Murs Réf échantillon ITGA : IT042404-21276 Description ITGA : Peinture / Carrelage / Colle blanche / Matériau souple blanc avec poussières			
▸ Peinture non séparable + Colle blanche	META (A) le 03/05/2024 Nombre de préparations : 1 Nombre de supports d'analyse : 2	Amiante non détecté (1) / -	Analyste : HUR (4)
Carrelage	---	Non analysé	
▸ Matériau souple blanc avec poussières	META (B) le 03/05/2024 Nombre de préparations : 1 Nombre de supports d'analyse : 2	Amiante non détecté (1) / -	Analyste : ISE
Réf dossier client : INSTITUT NATIONAL DE RECHERCHE POUR L'AGRICULTURE L'ALIMENTATION ET L'ENVIRONNEMENT + - Domaine de Saint Paul - 228 Route de l'Aérodrome - 84914 - AVIGNON CEDEX 9 Réf échantillon client : P012 - Calicot - RDC - Sanitaire Dames - Murs - Murs Réf échantillon ITGA : IT042404-21277 Description ITGA : Papier / Matériau plâtreux blanc avec couche cartonnée			
▸ Papier non séparable + Matériau plâtreux blanc avec couche cartonnée	META (A) le 03/05/2024 Nombre de préparations : 1 Nombre de supports d'analyse : 2	Amiante non détecté (1) / -	Analyste : CNB (4)
Réf dossier client : INSTITUT NATIONAL DE RECHERCHE POUR L'AGRICULTURE L'ALIMENTATION ET L'ENVIRONNEMENT + - Domaine de Saint Paul - 228 Route de l'Aérodrome - 84914 - AVIGNON CEDEX 9 Réf échantillon client : P013 - Enduit - Crépi - RDC - Bureaux n°18 - Murs - Murs Réf échantillon ITGA : IT042404-21278 Description ITGA : Peinture / Enduit blanc en vrac			
▸ Peinture non séparable + Enduit blanc en vrac	META (A) le 03/05/2024 Nombre de préparations : 1 Nombre de supports d'analyse : 2	Amiante non détecté (1) / -	Analyste : CNB (3)
Réf dossier client : INSTITUT NATIONAL DE RECHERCHE POUR L'AGRICULTURE L'ALIMENTATION ET L'ENVIRONNEMENT + - Domaine de Saint Paul - 228 Route de l'Aérodrome - 84914 - AVIGNON CEDEX 9 Réf échantillon client : P014 - colle Bois - Peinture - RDC - Bureaux n°18 - Murs - Plinthes Réf échantillon ITGA : IT042404-21279 Description ITGA : Colle polymère jaune / Ragréage blanc en faible quantité			
▸ Colle polymère jaune non séparable + Ragréage blanc en faible quantité	META (B) le 03/05/2024 Nombre de préparations : 1 Nombre de supports d'analyse : 2	Amiante non détecté (1) / -	Analyste : CNB (4)

La reproduction de ce rapport n'est autorisée que sous sa forme intégrale ; ce rapport ne doit pas être reproduit partiellement sans l'approbation du laboratoire.

Sauf demande particulière et écrite du client, les échantillons sont conservés pendant 6 mois et les rapports pendant 10 ans.

DTA 164-01 rev 17

Page 4/6

RAPPORT SYNTHÉTIQUE D'ANALYSE NUMÉRO IT0424-7742 EN DATE DU 03/05/2024
RECHERCHE ET IDENTIFICATION D'AMIANTE SUR PRELEVEMENT(S) DE MATERIAU(X)

Fraction analysée	Technique analytique (Méthode de préparation et date d'analyse)	Résultat / Variété d'amiante	Elements analytiques
Réf dossier client : INSTITUT NATIONAL DE RECHERCHE POUR L'AGRICULTURE L'ALIMENTATION ET L'ENVIRONNEMENT + - Domaine de Saint Paul - 228 Route de l'Aérodrome - 84914 - AVIGNON CEDEX 9 Réf échantillon client : P015 - plaque de plâtre - Peinture - RDC - Bureaux n°18 - Murs - Murs		Réf échantillon ITGA : IT042404-21280 Description ITGA : Peinture / Matériau plâtreux blanc en vrac	
Peinture non séparable + Matériau plâtreux blanc en vrac	META (A) le 03/05/2024 Nombre de préparations : 1 Nombre de supports d'analyse : 2	Amiante non détecté (1) / -	Analyste : CNB (3)
Réf dossier client : INSTITUT NATIONAL DE RECHERCHE POUR L'AGRICULTURE L'ALIMENTATION ET L'ENVIRONNEMENT + - Domaine de Saint Paul - 228 Route de l'Aérodrome - 84914 - AVIGNON CEDEX 9 Réf échantillon client : P016 - Calicot - Peinture - RDC - Bureaux n°18 - Murs - Murs		Réf échantillon ITGA : IT042404-21281 Description ITGA : Peinture / Matériau plâtreux blanc avec couche cartonnée	
Peinture non séparable + Matériau plâtreux blanc avec couche cartonnée	META (A) le 03/05/2024 Nombre de préparations : 1 Nombre de supports d'analyse : 2	Amiante non détecté (1) / -	Analyste : CNB (4)
Réf dossier client : INSTITUT NATIONAL DE RECHERCHE POUR L'AGRICULTURE L'ALIMENTATION ET L'ENVIRONNEMENT + - Domaine de Saint Paul - 228 Route de l'Aérodrome - 84914 - AVIGNON CEDEX 9 Réf échantillon client : P017 - joint vitrage - RDC - Bureaux n°19 - Murs - fenetre		Réf échantillon ITGA : IT042404-21282 Description ITGA : Matériau souple noir	
Matériau souple noir	META (B) le 03/05/2024 Nombre de préparations : 1 Nombre de supports d'analyse : 2	Amiante non détecté (1) / -	Analyste : CNB
Réf dossier client : INSTITUT NATIONAL DE RECHERCHE POUR L'AGRICULTURE L'ALIMENTATION ET L'ENVIRONNEMENT + - Domaine de Saint Paul - 228 Route de l'Aérodrome - 84914 - AVIGNON CEDEX 9 Réf échantillon client : P018 - Calicot - Peinture - RDC - Bureaux n°33 - Murs - Murs		Réf échantillon ITGA : IT042404-21283 Description ITGA : Peinture / Matériau beige avec couche en papier	
Peinture non séparable + Matériau beige avec couche en papier	META (A) le 03/05/2024 Nombre de préparations : 1 Nombre de supports d'analyse : 2	Amiante non détecté (1) / -	Analyste : CNB (4)

La reproduction de ce rapport n'est autorisée que sous sa forme intégrale ; ce rapport ne doit pas être reproduit partiellement sans l'approbation du laboratoire.

Sauf demande particulière et écrite du client, les échantillons sont conservés pendant 6 mois et les rapports pendant 10 ans.

DTA 164-01 rev 17

Page 5/6

RAPPORT SYNTHÉTIQUE D'ANALYSE NUMÉRO IT0424-7742 EN DATE DU 03/05/2024
RECHERCHE ET IDENTIFICATION D'AMIANTE SUR PRELEVEMENT(S) DE MATERIAU(X)

Fraction analysée	Technique analytique (Méthode de préparation et date d'analyse)	Résultat / Variété d'amiante	Elements analytiques
Réf dossier client : INSTITUT NATIONAL DE RECHERCHE POUR L'AGRICULTURE L'ALIMENTATION ET L'ENVIRONNEMENT + - Domaine de Saint Paul - 228 Route de l'Aérodrome - 84914 - AVIGNON CEDEX 9 Réf échantillon client : P019 - Enduit - Peinture - Sous-sol - Local - Plafond - Plafond		Réf échantillon ITGA : IT042404-21284 Description ITGA : Peinture / Enduit plâtreux blanc en vrac	
Peinture non séparable + Enduit plâtreux blanc en vrac	META (A) le 03/05/2024 Nombre de préparations : 1 Nombre de supports d'analyse : 2	Amiante non détecté (1) / -	Autres fibres inhalables distinguées par M. (2) Analyste : CNB (3)
Réf dossier client : INSTITUT NATIONAL DE RECHERCHE POUR L'AGRICULTURE L'ALIMENTATION ET L'ENVIRONNEMENT + - Domaine de Saint Paul - 228 Route de l'Aérodrome - 84914 - AVIGNON CEDEX 9 Réf échantillon client : P020 - enduit crepi - Peinture - Extérieur - Façade - Murs - Murs		Réf échantillon ITGA : IT042404-21285 Description ITGA : Peinture / Enduit gris en vrac hétérogène	
Peinture non séparable + Enduit gris en vrac hétérogène	META (A) le 03/05/2024 Nombre de préparations : 1 Nombre de supports d'analyse : 2	Amiante non détecté (1) / -	Analyste : CNB (3)
Réf dossier client : INSTITUT NATIONAL DE RECHERCHE POUR L'AGRICULTURE L'ALIMENTATION ET L'ENVIRONNEMENT + - Domaine de Saint Paul - 228 Route de l'Aérodrome - 84914 - AVIGNON CEDEX 9 Réf échantillon client : P021 - enduit crepi - Peinture - Extérieur - Façade - Murs - Murs		Réf échantillon ITGA : IT042404-21286 Description ITGA : Enduit gris en vrac hétérogène / Peinture	
Enduit gris en vrac hétérogène + Peinture non séparable	META (A) le 03/05/2024 Nombre de préparations : 1 Nombre de supports d'analyse : 2	Amiante non détecté (1) / -	Analyste : CNB (3)
Réf dossier client : INSTITUT NATIONAL DE RECHERCHE POUR L'AGRICULTURE L'ALIMENTATION ET L'ENVIRONNEMENT + - Domaine de Saint Paul - 228 Route de l'Aérodrome - 84914 - AVIGNON CEDEX 9 Réf échantillon client : P022 - metal - Peinture - RDC - Bureaux n°41 - Murs - Porte		Réf échantillon ITGA : IT042404-21287 Description ITGA : Peintures multiples en vrac	
Peintures multiples en vrac	META (A) le 03/05/2024 Nombre de préparations : 1 Nombre de supports d'analyse : 2	Amiante non détecté (1) / -	Analyste : HUR (3)

- (1) Aucune fibre d'amiante n'a été détectée, l'échantillon objet de l'essai peut éventuellement renfermer une teneur en fibre d'amiante inférieure à la limite de détection.
 (2) D'autres fibres minérales susceptibles d'être inhalées (dont la largeur est inférieure à 3 µm) ont été détectées. Ces fibres ont pu être différenciées de fibres d'amiante via les critères d'identification reportés dans les données analytiques (M : Morphologie / D: Diffraction électronique / A: Analyse EDX).
 (3) Pour les couches réceptionnées en vrac et identifiées comme telles, la limite de détection est garantie uniquement sur la prise d'essai et non par couche.
 (4) Pour les couches non-séparables et identifiées comme telles, la limite de détection est garantie sur la prise d'essai. La limite de détection est garantie sur chaque couche si la prise d'essai contient au plus 2 couches en quantité suffisante pour analyse.

Validé par : Ludovic LAMON Analyste

La reproduction de ce rapport n'est autorisée que sous sa forme intégrale ; ce rapport ne doit pas être reproduit partiellement sans l'approbation du laboratoire.

Sauf demande particulière et écrite du client, les échantillons sont conservés pendant 6 mois et les rapports pendant 10 ans.

DTA 164-01 rev 17

Page 6/6

ANNEXE : Autres documents

Document : Document 1

NEGRO S.A.

INRAE AVIGNON

AD, le 26/11/2021

Recalage NEGRO

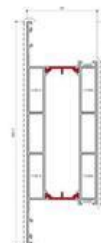
Intitulé de la consultation : Remplacement des menuiseries extérieures bois simple vitrage du Bâtiment 024 du Centre INRAE PACA - Site d'Avignon

Référence consultation : INRAEPACA- 2021-14

Lot unique – Menuiseries extérieures

Suite à la négociation effectuée en visioconférence le mardi 23/11/2021, nous avons le plaisir de vous adresser notre meilleure offre à l'indice A, modifiée de la façon suivante par rapport à la proposition initiale :

- En base marché, 22 menuiseries du sous-sol sur les 65 sont désormais des châssis fixes au lieu de soufflets.
- En base marché, les 19 menuiseries concernées en façades sud et ouest comportent désormais un vitrage à contrôle solaire. Cette prestation a donc été retirée des options.
- En base marché, 27 menuiseries en allège comportent désormais un panneau EdR opaque. Les 8 unités restantes sont conservées dans les options.
- En base marché, la hauteur des 4 stores de la salle de réunion au RdC haut a été revue pour recouvrir également l'allège vitrée.
- En option, nous avons ajouté la plus-value pour le remplacement des traverses intermédiaires bois existantes, comprenant :
 - o La plus-value pour rajout de traverse intermédiaire aluminium élargie (13cm de masse vue intérieure pour supporter la goulotte, 21cm de masse vue extérieure).
 - o La moins-value pour les habillages aluminium prévus initialement pour habiller la traverse intermédiaire existante bois
 - o La plus-value pour intervention d'un électricien pour dévoiement temporaire des goulottes électriques, et repose sur la nouvelle traverse aluminium
- Enfin, nous avons appliqué une remise sur l'ensemble de notre offre qui constitue ainsi notre meilleure proposition.



Vous trouverez également en sus la fiche technique du panneau de remplissage opaque sous avis technique ALUMINÉA, fonction garde-corps (face intérieure acier RAL standard + âme isolante laine minérale + face extérieure tôle aluminium RAL standard, le tout dans un cadre bois, épaisseur totale 28mm).

Nous vous remercions pour l'intérêt porté à notre proposition.
Veuillez agréer, Madame, Monsieur, l'expression de nos salutations distinguées.
Cordialement, Arnold DUBRULLE, Ingénieur Études NEGRO

Commentaire :

Document : Document 2

SAINT-GOBAIN
GLASS

SGG STADIP®
SGG STADIP PROTECT®

Verres feuilletés de sécurité



SAINT-GOBAIN GLASS PROTECT

Les verres feuilletés et la sécurité

La notion de protection s'impose pour satisfaire à un besoin de sécurité ou pour se conformer aux exigences des normes et réglementations en vigueur. Dans l'habitat, les commerces, les établissements publics, ces besoins de protection sont souvent associés à ceux de lumière et d'esthétique.

Répondre à des besoins et à des exigences

Les verres feuilletés de sécurité se composent de deux ou plusieurs feuilles de verre assemblées par un ou plusieurs films de butyral de polyvinyle (PVB).

Dans les produits Saint-Gobain Glass, on distingue :

- les vitrages sgg STADIP avec un film PVB d'une épaisseur nominale de 0,38 mm
- les vitrages sgg STADIP PROTECT avec deux ou plusieurs films PVB.

Suivant la composition, le nombre et l'épaisseur de chacun des constituants verriers ou films PVB, on obtient des verres feuilletés de caractéristiques et de performances différentes. Ils permettent de répondre à des besoins dont les niveaux de protection sont spécifiques.

Les composants verriers peuvent être :

- un verre clair sgg PLANILUX, extra-clair sgg DIAMANT ou teinté sgg PARSOL
- un verre des gammes de contrôle solaire sgg COOL-LITE ou sgg ANTELIO
- un verre de la gamme sgg PLANITHERM ou sgg PLANISTAR
- certains verres imprimés des gammes sgg DECORGLASS, sgg MASTERGLASS ou matés sgg SATINOVO
- un verre antireflet sgg VISION-LITE
- un verre autonettoyant sgg BIOCLEAN.

Bon à savoir

Transparence

L'utilisation du verre extra-clair sgg DIAMANT apporte au verre feuilleté une transparence de premier ordre, particulièrement appropriée aux verres sgg STADIP PROTECT de forte épaisseur. Cet effet de transparence est encore renforcé par l'utilisation d'un verre antireflet sgg VISION-LITE.

Vitrage isolant

Pour assurer l'isolation thermique de la paroi vitrée, tous les verres sgg STADIP ou sgg STADIP PROTECT peuvent être assemblés en vitrage isolant.



Skywalk Grand Canyon, Arizona, USA Architect : MJR Architects

Bris de verre

En cas de bris d'un verre feuilleté, le ou les films PVB maintiennent une grande partie des fragments de verre. Dans le cas d'une mise en œuvre conventionnelle, avec prise en feuillure sur 4 côtés, la résistance résiduelle et le maintien du vitrage sont conservés dans l'attente du remplacement.

Ultraviolets

Les verres des gammes sgg STADIP et sgg STADIP PROTECT filtrent la majorité du rayonnement ultraviolet et participent à la protection des objets contre la décoloration (rideaux, tapis, tissus, objets dans les vitrines de magasin, etc.) due, en grande partie, aux UV du rayonnement solaire.

Verre trempé ou durci

Certaines transformations peuvent modifier les performances mécaniques du verre feuilleté et donc son classement. C'est le cas de la trempe : un verre feuilleté composé de verres trempés, n'a pas les mêmes performances qu'un verre feuilleté composé de verres identiques non trempés.

Autres verres feuilletés

L'utilisation d'un autre type de PVB ne garantit pas toujours les mêmes performances et le même niveau de protection que les verres feuilletés sgg STADIP ou sgg STADIP PROTECT de composition identique avec PVB ordinaire. sgg STADIP SILENCE avec PVB Silence et sgg STADIP OPALE avec PVB Opale obtiennent les mêmes performances et le même classement suivant la norme EN 12600 que les verres feuilletés sgg STADIP ou sgg STADIP PROTECT de composition équivalente avec PVB ordinaire.

Quelques chiffres

Environ 300 000 cambriolages ont été perpétrés en France en 2008 dont la moitié dans l'habitation principale. Entre août 2008 et juillet 2009, ils étaient en augmentation de 4,9 %. Les atteintes contre les résidences principales ont bondi de 12 % alors qu'elles étaient en baisse constante depuis 6 ans. Seulement 76 % des victimes portent plainte en cas de cambriolage. Les vols à main armée ont eux globalement augmenté de plus de 15 % en 2008. En Indre et Loire, une enquête de la préfecture (juin 2008) a montré que l'essentiel des cambriolages est commis durant la journée, dont près de 42 % par effraction d'une fenêtre.

Les traumatismes de l'insécurité

L'effraction du domicile fait voler en éclats une partie du sentiment de sécurité. L'apparition de troubles du sommeil absorbe l'énergie nécessaire à la réalisation de projets et se transforme en stress. Le cambriolage peut provoquer des réactions violentes assimilables à un sentiment de viol. Concrètement, le plus traumatisant pour 43 % des personnes est la perte d'objets à caractère sentimental et, pour 38 %, la pénétration d'inconnus dans leur habitation.

Sources : Ministère de l'Intérieur - Insee et OND (Observatoire National de la Délinquance) - www.e-sante.fr

2 • sgg STADIP et sgg STADIP PROTECT

SGG STADIP® et SGG STADIP PROTECT®

Les solutions de Saint-Gobain Glass adaptées aux différents types de protection

Protection contre le risque de blessures en cas de heurt

Ce type de protection, déjà obligatoire dans les véhicules automobiles (pare-brise) et dans les Établissements Recevant du Public (écoles, musées, etc.) trouve aussi sa pleine justification dans l'habitat. En cas de bris, une grande partie des fragments de verre reste collée à l'intercalaire PVB, ce qui limite le risque de blessures. Le vitrage SGG STADIP se maintient en place ; il permet de conserver la fermeture du local.

Applications

- Fenêtres, portes-fenêtres, vérandas
- Portes vitrées intérieures et parties fixes attenantes, oculus de portes
- Cloisons intérieures, faux plafonds, mobilier, etc.
- Parties communes des bâtiments d'habitation
- Vitrages sur les lieux de travail
- Vitrages dans les établissements d'enseignement, locaux sportifs, Établissements Recevant du Public (ERP)
- Nombreux cas visés par la réglementation de sécurité contre les risques d'incendie et de panique.

Composition du vitrage feuilleté
L'épaisseur des composants verriers est définie suivant la dimension du vitrage et son exposition aux charges climatiques. Au moins 1 film intercalaire PVB de 0,38 mm d'épaisseur.

SGG STADIP	Classe EN 12600	Ép.Poids mm	kg/m²
22.1	2B2	4	11
33.1	2B2	6	16
44.1	2B2	8	21
55.1	2B2	10	26
66.1	2B2	12	31



Protection contre le risque de chutes de verre (toitures et verrières)

En toiture, la protection des personnes contre le risque de blessures est obtenue par l'utilisation de vitrages feuilletés de sécurité.

Les vitrages SGG STADIP pourront, dans une certaine mesure, arrêter la chute d'un objet sur la toiture et retenir une grande partie des fragments du verre cassé. Selon leur niveau de performances, les vitrages feuilletés de sécurité SGG STADIP permettent la mise en conformité des ouvrages avec la réglementation imposée aux produits de couverture.

Applications

- Vérandas
- Auvents, marquises
- Verrières, puits de lumière, etc.

Composition du vitrage feuilleté
L'épaisseur des composants verriers est définie suivant la dimension du vitrage et son exposition aux charges climatiques. Au moins 1 film intercalaire PVB de 0,38 mm d'épaisseur. Dans le cas d'un double ou d'un triple vitrage, le verre feuilleté SGG STADIP sera positionné du côté intérieur du bâtiment.

SGG STADIP	Classe EN 12600	Ép.Poids mm	kg/m²
33.1	2B2	6	16
44.1	2B2	8	21
55.1	2B2	10	26
66.1	2B2	12	31



Protection contre le risque de chutes de personnes dans le vide

Un dimensionnement exact, une mise en œuvre appropriée et des supports conformes aux réglementations et aux exigences en vigueur permettent aux vitrages SGG STADIP PROTECT :

- d'assurer une stabilité résiduelle en cas de bris ;
- de retenir la personne à l'origine de la casse du vitrage.

Applications

- Allèges
- Garde-corps et rampants d'escalier contigus à un vide
- Cloisons vitrées
- Vitrages inclinés, etc.

Composition du vitrage feuilleté
Au moins 2 films intercalaires PVB de 0,38 mm d'épaisseur, ou 1 film de 0,76 mm.

SGG STADIP PROTECT	Classe EN 12600	Ép.Poids mm	kg/m²	Surface maxi m²
33.2	1B1	7	16	S ≤ 0,5
44.2	1B1	9	21	0,5 < S ≤ 2,0
55.2	1B1	11	26	2 < S ≤ 4,5
66.2	1B1	13	31	4,5 < S ≤ 6,0

* Norme NF P 08-302 - Annexe A (octobre 1990), voir NF P 05-001.
Prise en feuillure du vitrage de 15 à 20 mm sur 4 côtés.

Protection contre le vandalisme et l'effraction

Pour assurer la sécurité d'un logement, de ses biens et de ses occupants, les vitrages intégrés dans une menuiserie adaptée doivent constituer de véritables éléments de dissuasion et retarder les malfaiteurs dans leur action. En cas de tentative de vol ou d'effraction, ils laisseront le temps de donner l'alerte. Ils réduisent la nécessité de fermer les volets lors d'une absence de courte durée.

Applications

- Magasins et commerces : vitrines
- Habitation : fenêtres, portes-fenêtres, vérandas
- Musées : vitrines, meubles-vitrines, etc.

Les vitrages feuilletés de la gamme SGG STADIP PROTECT répondent de manière croissante à cette attente. Ils ont été soumis aux tests décrits dans la norme EN 356. L'importance du risque et les exigences des compagnies d'assurances déterminent le niveau de protection à obtenir.

SGG STADIP PROTECT	Classe EN 356	Ép.Poids mm	kg/m²
33.2	P1A	7	16
44.2	P2A	9	21
44.3	P3A	9	21
44.4	P4A	10	22



Ponte della Costituzione, Venise, Italie

Protection renforcée contre le vandalisme et l'effraction

Mettre en échec une attaque ou retarder les tentatives d'effraction nécessite l'utilisation de vitrages capables, par leurs performances, de résister et de retarder les malfaiteurs dans leur action.

Les vitrages feuilletés de sécurité SGG STADIP PROTECT SP remplissent ces fonctions.

Le choix du vitrage feuilleté de sécurité est lié à la nature et à la valeur des biens à protéger, au type de bâtiment ou de commerce et à son emplacement (par exemple : immeuble facilement accessible ou non, zone à risques, etc.). L'appréciation de ce risque se fera au cas par cas et tiendra compte des éventuelles spécifications des compagnies d'assurances.

Applications

- Habitations
- Portes d'entrée d'immeubles
- Vitrines de bijouteries et autres magasins, commerces de luxe
- Banques, postes, bureaux, etc.

Les vitrages feuilletés de la gamme SGG STADIP PROTECT SP répondent de manière croissante à ces attentes. Ils ont été soumis aux tests décrits dans la norme EN 356.

SGG STADIP PROTECT	Classe EN 356	Ép. Poids mm	kg/m ²
SP 510	P5A	10	23
SP 512 *	P5A	12	28
SP 514 *	P5A	14	33
SP 518 *	P5A	18	43
SP	615BP665	34	
SP	722	P7822	51
SP	827	P8827	53

* Variantes de SGG STADIP PROTECT SP 510 destinées aux vitrages de plus grandes dimensions (vitrines de magasins, etc.)

Protection contre les tirs d'armes à feu

Les vitrages feuilletés de sécurité SGG STADIP PROTECT anti-balles protègent contre les risques d'attaque à main armée.

- Les vitrages SGG STADIP PROTECT HN sont résistants aux balles d'armes de poing et d'armes de guerre
- Les vitrages SGG STADIP PROTECT UJ sont résistants aux balles d'armes de chasse
- Les vitrages SGG STADIP PROTECT JH associent une résistance à certaines balles d'armes à feu à une protection contre le vandalisme et l'effraction (norme EN 356)

Applications

- Établissements financiers, banques
- Installations officielles (ambassades, commissariats) ou militaires
- Établissements pénitenciers, postes de garde, etc.

Pour plus d'informations concernant cette gamme de produit, nous consulter.

SGG STADIP PROTECT	Classes EN 1063	EN356	Ép. Poids mm	kg/m ²
HN 113-S	BR1-S		13	32
HN 222-S	BR2-S		22	49
HN 323-S	BR3-S		23	54
HN 432-S	BR4-S		32	75
HN 536-S	BR5-S		36	85
HN 650-S	BR6-S		50	117
UJ 132-S	SG1-S		32	75
UJ 250-S	SG2-S		50	117
JH 851 36-S	BR5-S/SG1-S	P8836	85	
JH 852 36-S	BR5-S/SG2-S	P8836	85	
JH 862 51-S	BR6-S/SG2-S	P8851	122	
HN 231-NS	BR2-NS		31	74
HN 344-NS	BR3-NS		44	105
HN 454-NS	BR4-NS		54	129
HN 558-NS	BR5-NS		58	139
HN 673-NS	BR6-NS		73	175
HN 785-NS	BR7-NS		85	206

S : Splitting
NS : Non Splitting

Protection contre les déflagrations

La prévention des conséquences d'une explosion accidentelle ou criminelle implique l'utilisation de vitrages de protection contre la pression générée par ces explosions.

En milieu industriel, les locaux situés dans les zones à risques utiliseront des vitrages du type SGG STADIP PROTECT BS.

Applications

- Installations officielles (ambassades, etc.) ou militaires
- Sites industriels classés Seveso

Les vitrages SGG STADIP PROTECT BS sont testés suivant la norme EN 13541 et sont classés suivant 4 catégories ER1 à ER4.

Pour plus d'informations concernant cette gamme de produit, nous consulter.



4 • SAINT-GOBAIN GLASS PROTECT



Les normes de classement des verres feuilletés

Les normes

• La norme EN 12600 (essais de choc pendulaire) permet de classer les verres selon leur résistance et leur mode de casse. Elle définit trois modes de bris (mode B dans le cas du verre feuilleté). Dans la pratique, les verres sgg STADIP sont classés 2B2 et les verres sgg STADIP PROTECT sont classés 1B1.

• La norme EN 356 (essais de résistance à l'impact de billes d'acier et essais à la hache) permet de classer les vitrages destinés à la protection contre le vandalisme et l'effraction. Elle définit 8 degrés croissants de protection : classes P1A à P8B.

• La norme EN 1063 (essais de résistance à un tir d'arme à feu) permet de classer les vitrages appelés à résister aux agressions à main armée. Elle définit 7 classes de niveaux croissants, BR1 à BR7 suivant le type d'arme et 2 classes spécifiques, SG1 et SG2, pour les fusils de chasse.

• La norme EN 13541 (essais de résistance à une pression d'explosion) permet de classer les vitrages utilisés pour assurer la protection contre les risques de déflagration. Elle définit 4 classes de niveaux croissants, ER1 à ER4.



Test de résistance à l'impact d'une bille d'acier - EN 356

5 • sgg STADIP et sgg STADIP PROTECT

Normes et classement des verres sgg STADIP et sgg STADIP PROTECT

Type de protection et risques	Verre feuilleté sgg	EN 12600	EN 356	EN 1063	EN 13541
Blessures en cas de heurt	sgg STADIP	2B2			
Chutes de morceaux de verre (parois inclinées, toitures, verrières)	sgg STADIP	2B2			
Chutes de personnes dans le vide	sgg STADIP PROTECT	1B1			
Protection contre le vandalisme et l'effraction	sgg STADIP PROTECT		P1A à P4A		
Protection renforcée contre le vandalisme et l'effraction	sgg STADIP PROTECT SP		P5A à P8B		
Tirs d'armes à feu :					
- armes de poing, calibres militaires	sgg STADIP PROTECT HN			BR1 à BR7	
- fusils de chasse	sgg STADIP PROTECT UJ			SG1 à SG2	
- armes de poing, calibres militaires et fusils de chasse	sgg STADIP PROTECT JH		P5A à P8B	BR1 à BR7 SG1 à SG2	
Déflagrations	sgg STADIP PROTECT BS				ER1 à ER4

Signification des dénominations des verres feuilletés de sécurité sgg STADIP et sgg STADIP PROTECT

sgg STADIP 44.1

- 4 = 1 verre de 4 mm
- 4 = 1 verre de 4 mm
- 1 = 1 film PVB de 0,38 mm

sgg STADIP 64.2

- 6 = 1 verre de 6 mm
- 4 = 1 verre de 4 mm
- 2 = 2 films PVB de 0,38 mm ou 1 de 0,76 mm

sgg STADIP PROTECT SP 722

- SP = verre feuilleté de protection renforcée contre le vandalisme et l'effraction
- 7 = classement selon norme EN 356 : P7B
- 22 = épaisseur nominale totale : 22 mm

sgg STADIP PROTECT HN 231-NS

- HN = verre feuilleté de protection contre les tirs d'armes de poing
- 2 = classement selon norme EN 1063 : BR2
- 31 = épaisseur nominale totale : 31 mm
- NS = Non Splitting ; en cas d'impact, il n'y a pas de projection d'éclats de verre du côté protégé (côté opposé à l'impact).

sgg STADIP PROTECT UJ 250-S

- UJ = verre feuilleté de protection contre les tirs d'armes de chasse
- 2 = classement selon la norme EN 1063 : SG2
- 50 = épaisseur nominale totale : 50 mm
- S = Splitting ; en cas d'impact, il y a risque de projection d'éclats de verre du côté protégé (côté opposé à l'impact).

sgg STADIP PROTECT JH 851.36-S

- JH = résistance à certaines balles d'armes à feu (norme EN 1063), protection contre le vandalisme et l'effraction (norme EN 356).
- 8 = classement selon la norme EN 356 : P8B (protection renforcée contre le vandalisme et l'effraction)
- 5 = classement selon la norme EN 1063 : BR5
- 1 = classement selon la norme EN 1063 : SG1
- 36 = épaisseur nominale totale : 36 mm
- S = Splitting ; en cas d'impact, il y a risque de projection d'éclats de verre du côté protégé.

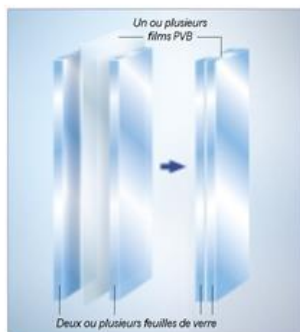


Dom Aquaree - Berlin - Allemagne

Gamme

Les tableaux des pages précédentes reprennent les produits les plus fréquemment utilisés. Pour d'autres compositions ou produits, nous consulter.

Dimensions de fabrication : les verres SGG STADIP et SGG STADIP PROTECT classes P1A à P6B sont fabriqués par Saint-Gobain Glass et sont disponibles en dimensions maximales 6000 x 3210 mm. Les autres produits sont fabriqués par des transformateurs spécialisés dans la fabrication des verres feuilletés SGG STADIP PROTECT. Nous consulter.

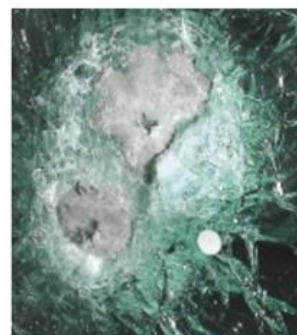


Composants des verres feuilletés SGG STADIP et SGG STADIP PROTECT.

Mise en œuvre

La mise en œuvre de tous les produits cités est réalisée suivant la norme NF DTU 39 et les prescriptions particulières de pose.

Pour assurer une protection renforcée contre le vandalisme, l'effraction, les tirs d'armes à feu ou les explosions, les vitrages SGG STADIP PROTECT devront être associés à des châssis aux performances appropriées. Un sens de pose doit obligatoirement être respecté pour les produits anti-balles et anti-explosion.



Test de résistance au tir d'une arme de poing : EN 1063

Éléments réglementaires

Les produits des gammes SGG STADIP et SGG STADIP PROTECT sont conformes aux normes EN 12543 et EN 14449. Ces produits sont marqués CE.

Les vitrages anti-balles et anti-explosion sont soumis à l'obligation de Certification CE de niveau 1 (AoC1) en respect de la Directive des Produits pour la Construction (89/106/CEE). Cette certification est obtenue après une procédure de validation extrêmement rigoureuse.



Test de résistance à une déflagration : EN 13541



Saint-Gobain Glass France
Département Marketing
BP 30102
60777 Thourrotte Cedex

SGG ANTELIO, SGG BIOCLEAN, SGG COOL-LITE, SGG DECORGLASS, SGG DIAMANT, SGG MASTERGLASS, SGG PAROL, SGG PLANILUX, SGG PLANISTAR, SGG PLANITHERM, SGG SATINOVIO, SGG STADIP, SGG STADIP PROTECT et SGG VISION-LITE sont des marques déposées.

N° Indigo 0 820 810 820

www.saint-gobain-glass.com
glassinfo.fr@saint-gobain.com

Création / Réalisation : Patrick Chédal - Saint-Gobain Glass France - RCS Nanterre B 968 289 211 - 04-0001-1712-09 - 15 000 - Sous réserve de modifications.

Commentaire :

Document : Document 3



L'isolation thermique la plus performante en double vitrage : $u_g = 1,0 \text{ W/(m}^2\cdot\text{K)}$

SGG PLAnITHERM OnE est un verre à couche peu émissive de très haute performance destiné à être assemblé en double vitrage.

Il est constitué d'un verre clair revêtu d'une fine couche transparente de métaux nobles, déposée par pulvérisation cathodique sous vide. La couche réfléchit les infrarouges thermiques et limite les déperditions de chaleur par rayonnement.

Applications

SGG PLAnITHERM OnE offre la plus basse émissivité qu'il soit possible de fabriquer industriellement.

Monté en double vitrage, il permet d'obtenir la valeur $U_g = 1,0 \text{ W/(m}^2\cdot\text{K)}$ dans une composition 4-16 argon-4 mm.

Il peut être utilisé dans tous les vitrages isolants pour la construction neuve ou la rénovation :

- fenêtres et portes-fenêtres des bâtiments résidentiels,
- vérandas et loggias,
- fenêtres et façades des bâtiments non résidentiels.

Avantages

Avec un coefficient $U_g = 1,0 \text{ W/(m}^2\cdot\text{K)}$, le double vitrage intégrant SGG PLAnITHERM OnE est le plus performant du marché.



éCONOMies d'énerGie

- Diminution des coûts de chauffage grâce à une isolation optimale,
- monté en double vitrage, équipé d'un intercalaire à rupture thermique, il améliore encore la performance globale de la fenêtre.



MeILLEur ConFORT dAns Les PièCes

- Répartition uniforme de la chaleur sans zone froide près des fenêtres,
- réduction des risques de condensation sur le verre intérieur.



trAnsMissiOn LuMineuse éLeVée (72 %).



GrAnde LiBerté ArCHiteCturALE

- Couleurs neutres en transmission et en réflexion,
- aspect légèrement brillant pour une esthétique affirmée.



PrOteCtiOn de L'enVirOnneMent

- Réduction des émissions de CO_2

Gamme

SGG PLAnITHERM OnE est disponible en plateau de 6 000 x 3 210 mm et en épaisseurs 4, 6, 8 et 10 mm.

Autres supports, dimensions et épaisseurs : nous consulter.



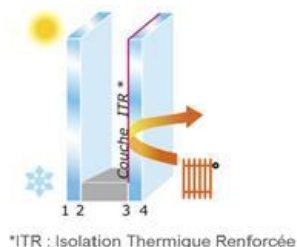
transformations et performances

SGG PLANITHERM OnE doit être assemblé en vitrage isolant. Sa couche, préalablement margée en périphérie, est positionnée en face 3.

SGG PLANITHERM OnE peut être assemblé en verre feuilleté avant son montage en vitrage isolant.

Un double vitrage avec SGG PLANITHERM OnE peut associer d'autres fonctions :

- Autonettoyante : SGG BIOCLEAR.
- Sécurité : SGG STADIP PROTECT.
- Contrôle solaire : SGG COOL-LITE, SGG ANTELIO.
- Isolation acoustique : SGG STADIP SILENCE.



*ITR : Isolation Thermique Renforcée

performances des doubles vitrages avec SGG planitherm one

verre extérieur		SGG planiclear	SGG stadip protect 442
verre intérieur (couche face 3)		SGG planitherm one	SGG planitherm one
composition	mm	4 - 16 - 4	44,2 - 16 - 4
facteurs lumineux (%)	tL	72	71
	rL _{ext}	22	21
facteur solaire	g	0,52	0,48
coef. u (argon 90%)	W/(m².K)	1,0	1,0

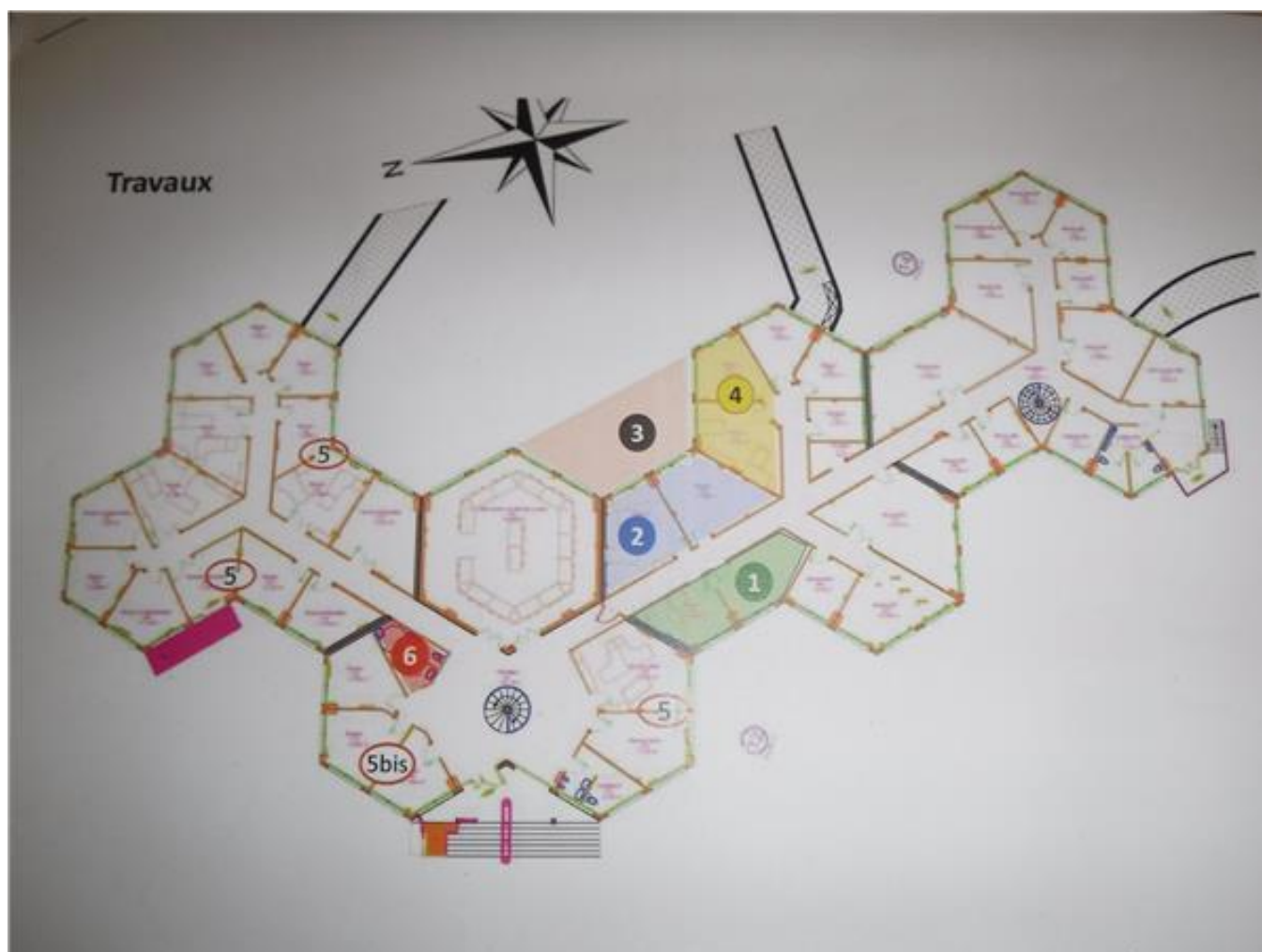
Valeurs données selon les normes EN. Valeur U selon EN 673 calculée avec un remplissage de 90 % en gaz argon.

Extrait du Grand Memento du Vitrage

Glass Bâtiment France / 71

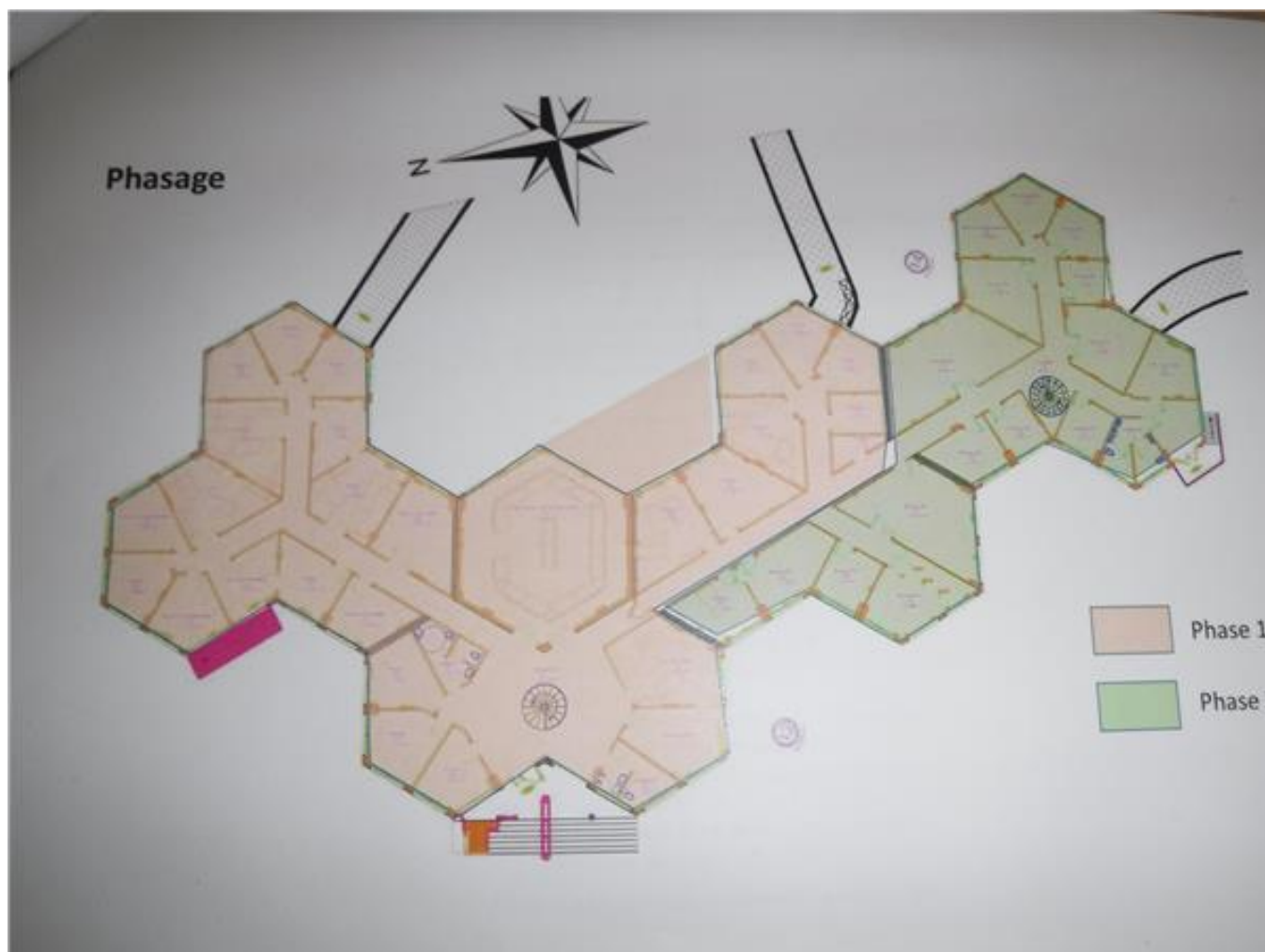
Commentaire :

Document : Fiche Travaux

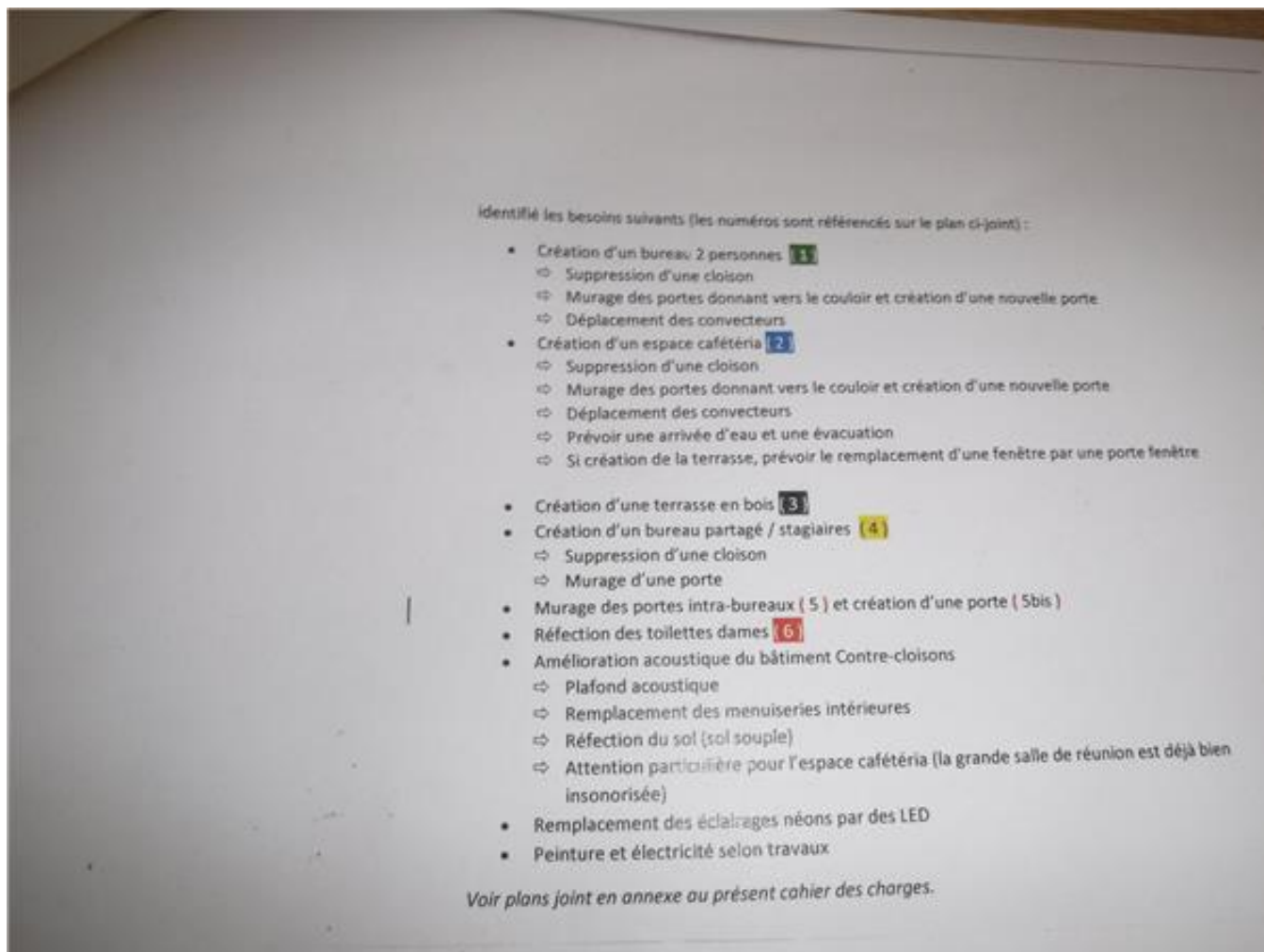


Commentaire :

Document : Fiche Travaux



Commentaire :



ANNEXE : Certificat de compétence



Certificat de compétences Diagnosticteur Immobilier

N° CPDI4049 Version 010

Je soussignée, Juliette JANNOT, Directrice Générale d'I.Cert, atteste que :

Monsieur AUZIAS Alban

Est certifié(e) selon le référentiel I.Cert en vigueur (CPE DI DR 06 (cycle de 7 ans)), dispositif de certification de personnes réalisant des diagnostics immobiliers pour les missions suivantes :

Amiante avec mention	Amiante Avec Mention (1) Date d'effet : 05/07/2022 - Date d'expiration : 04/07/2029
Amiante sans mention	Amiante Sans Mention (1) Date d'effet : 05/07/2022 - Date d'expiration : 04/07/2029
Electricité	Etat de l'installation intérieure électrique (1) Date d'effet : 29/08/2022 - Date d'expiration : 28/08/2029
Energie avec mention	Energie avec mention (1) Date d'effet : 28/08/2020 - Date d'expiration : 27/08/2027
Energie sans mention	Energie sans mention (1) Date d'effet : 28/08/2020 - Date d'expiration : 27/08/2027
Gaz	Etat de l'installation intérieure gaz (1) Date d'effet : 20/11/2023 - Date d'expiration : 19/11/2030
Plomb	Plomb : Constat du risque d'exposition au plomb (1) Date d'effet : 20/11/2023 - Date d'expiration : 19/11/2030
Termes	Etat relatif à la présence de termites dans le bâtiment - France métropolitaine (1) Date d'effet : 19/10/2022 - Date d'expiration : 18/10/2029

En foi de quoi ce certificat est délivré, pour valoir et servir ce que de droit.

Ce certificat n'implique qu'une présomption de certification. Sa validité peut être vérifiée à l'adresse

<https://www.icert.fr/liste-des-certifies/>

Valide à partir du 20/11/2023.


(1) Arrêté du 24 décembre 2021 définissant les critères de certification des opérateurs de diagnostic technique et des organismes de formation et d'accréditation des organismes de certification

Certification de personnes
Diagnosticteur
Portée disponible sur www.icert.fr

Parc d'Affaires, Espace Performance – Bât K – 35760 Saint-Grégoire



CPE DI FR 11 rev1B

ANNEXE : Attestation d'assurance



Votre interlocuteur
CBT VERLINGUE
(AGENCE D'ILLZACH)
29335 QUIMPER CEDEX

Portefeuille : 0201050284

03 89 61 64 64
08 20 20 26 32

SAS APAVE
IMMEUBLE CANOPY
6 RUE DU GENERAL AUDRAN
92400 COURBEVOIE

Votre contrat

RESPONSABILITE CIVILE
ENTREPRISE

Vos références

Contrat
10800807204

ATTESTATION

AXA France IARD, atteste que :

SAS APAVE
IMMEUBLE CANOPY
6 RUE DU GENERAL AUDRAN
92400 COURBEVOIE

a souscrit tant pour son compte que pour celui de sa filiale française :

APAVE DIAGNOSTICS
Immeuble Canopy 6 RUE DU GENERAL AUDRAN
92400 COURBEVOIE

le contrat n° 10800807204 garantissant les conséquences pécuniaires de la Responsabilité Civile qu'il pourrait encourir à la suite de dommages causés dans le cadre de l'exercice de sa profession, pour les activités et les montants de garanties suivants :

Activités assurées :

Prestations techniques (y compris maintenance) et intellectuelles pour la maîtrise des risques humains, techniques et environnementaux, articulée autour des principaux métiers suivants :

- Inspection et vérification des installations techniques, équipements et process
- Bâtiment et génie civil
- Essais, mesures et métrologie
- Laboratoires d'analyses (non médicales)
- Conseils
- Formation
- Certification, contrôle, qualification et homologation

y compris fabrication et vente de produits dans le cadre de ces activités,
à destination de tous les secteurs d'activité.

A l'exclusion :

- des missions de Contrôle Technique relevant de la loi Spinetta visées à l'article L 111.23 du Code de la construction et de l'habitation
- des travaux de désamiantage (enlèvement de l'amiante friable et non friable)
- des activités de classification et certification de navires et unités offshore.

AXA France IARD. S.A. au capital de 214 799 030 € - 722 057 460 R.C.S. Nanterre.
TVA intracommunautaire n° FR 14 722 057 460.
Siège social : 313, Terrasses de l'Arche 92727 Nanterre Cedex. Entreprise régie par le code des assurances.



Contrat N° 10800807204

Les garanties s'exercent à concurrence des montants suivants :

Nature des garanties	Limites des garanties
Responsabilité Civile Exploitation / Après Livraison / Professionnelle	
Limite générale « Tous dommages corporels, matériels et immatériels » confondus	
Sans pouvoir excéder pour :	5 000 000 € par année d'assurance
a) les dommages immatériels non consécutifs	5 000 000 € par année d'assurance
b) les atteintes à l'environnement accidentelles sur sites des assurés non soumis à Autorisation ou Enregistrement	2 500 000 € par année d'assurance
c) tous dommages corporels, matériels et immatériels aux Usa/Canada sous-limités :	5 000 000 € par année d'assurance
c.1) Dommages immatériels aux USA CANADA	1 000 000 € par année d'assurance
d) tous dommages causés par l'amiante et le plomb *	2 500 000 € par année d'assurance *

*Il est précisé que cette garantie s'exerce également dans la limite des montants de garanties précités ou indiqués aux conditions particulières, en fonction de la nature des dommages.

La présente attestation ne peut engager l'Assureur au-delà des limites et conditions du contrat auquel elle se réfère.

La présente attestation est valable du **01/01/2024 au 31/12/2024** sous réserve du règlement de la prime émise ou à émettre et des possibilités de suspension ou de résiliation en cours d'année d'assurance pour les cas prévus par le Code des Assurances ou le contrat.

Fait à Nanterre, le **10/01/2024**

Pour la société :

Mathieu GODART

Directeur Général Délégué



AXA France IARD. S.A. au capital de 214 799 030 € - 722 057 460 R.C.S. Nanterre.

TVA intracommunautaire n° FR 14 722 057 460.

Siège social : 313, Terrasses de l'Arche 92727 Nanterre Cedex. Entreprise régie par le code des assurances.

Fin du rapport